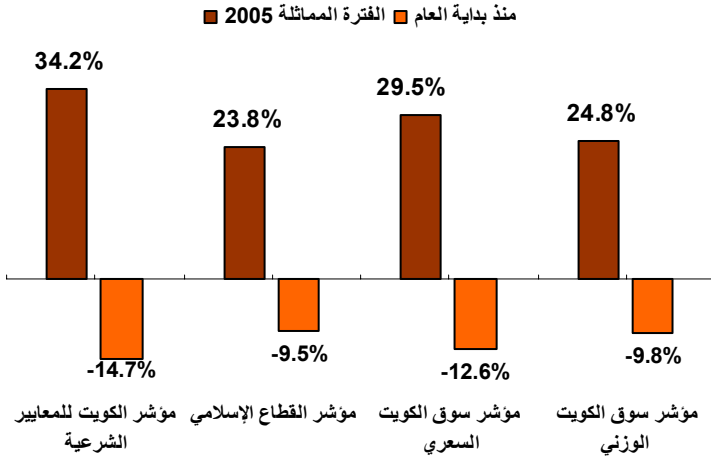


## أداء مؤشرات المدار للتمويل والاستثمار



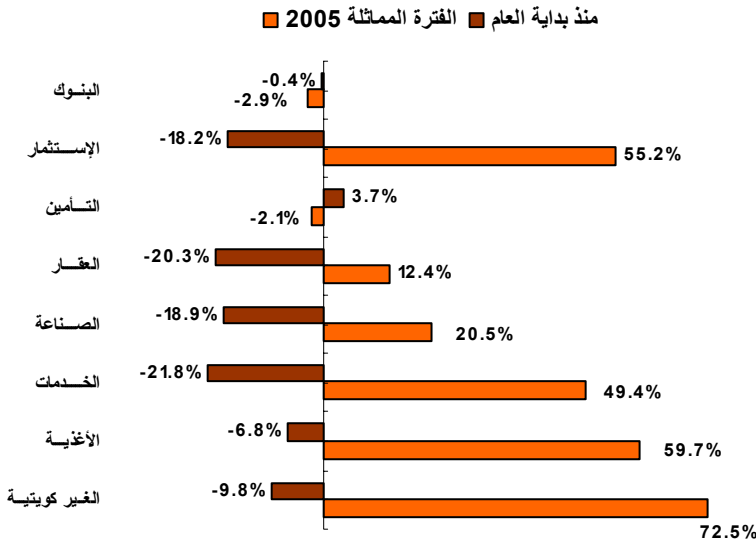
## أداء سوق الكويت للأوراق المالية

ارتفع مؤشر سوق الكويت للأوراق المالية السعري لشهر يونيو بمقدار 81.2 نقطة ليكون بذلك قد حقق خسارة بمقدار 12.6% منذ بداية العام.

كما سجل أيضاً مؤشر سوق الكويت للأوراق المالية الوزني ارتفاعاً بمقدار 5.5% لشهر يونيو ليكون بذلك منخفضاً بمقدار 55.05 نقطة عن إقبال شهر ديسمبر 2005.

في حين بلغت كمية الأسهم المتداولة لشهر يونيو 3,637 مليون سهم بقيمة 1,596 مليون دينار كويتي موزعة على 157 ألف صفقة.

## مقارنة القطاعات لأداء الشركات المتوافقة من بداية 2006



## أداء مؤشرات المدار للتمويل والاستثمار

### \*مؤشر الكويت للمعايير الشرعية

أقل مؤشر الكويت للمعايير الشرعية في نهاية تداولات 28 يونيو عند مستوى 315.0 نقطة مسجلاً ارتفاعاً بمقدار 5.5% عن إقبال شهر مايو 2006.

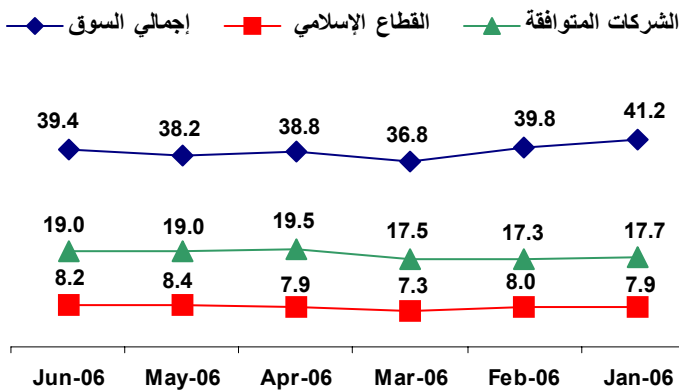
كما بلغ إجمالي الأسهم المتداولة لشهر يونيو 2,256 مليون سهم موزعة على 104 ألف صفقة بقيمة 1,052 مليون دينار كويتي.

### \*\*مؤشر القطاع الإسلامي

أقل مؤشر القطاع الإسلامي عند مستوى 280.8 نقطة مسجلاً بذلك انخفاضاً بمقدار 2.5% عن إقبال شهر مايو 2006.

كما بلغ إجمالي الأسهم المتداولة لشهر يونيو 1,564 مليون سهم موزعة على 69 ألف صفقة بقيمة 739 مليون دينار كويتي.

## التغير في القيمة السوقية



## حركة أسعار الأسهم للشركات المتوافقة يونيو 2006

▲ 32 ▼ 51 — 6

\* يعكس المؤشر حركة الشركات المتوافقة مع المعايير الشرعية المعتمدة من قبل هيئة الرقابة الشرعية لشركة المدار للتمويل والاستثمار والبالغ عددها 89 شركة.

\*\* يعكس المؤشر حركة الشركات التي يشترط نظامها الأساسي على العمل وفق أحكام الشريعة الإسلامية ويبلغ عددها 36 شركة.

## مرحلة جديدة ...

أنهى سوق الكويت للأوراق المالية تعاملاته يوم الأربعاء الموافق 28/6/2006 ويكون بذلك قد أنهى الشهور الستة على انخفاض واضح على جميع المؤشرات فمن ناحية فقد مؤشر سوق الكويت للأوراق المالية السعري 1443.2 نقطة وبنسبة 12.6% و 55.1 نقطة للمؤشر الوزني بنسبة 9.8% ، أما المعدل اليومي للقيمة المتداولة خلال العام 2006 فكان عند مستوى 78.5 مليون دينار، اقل من معدل القيمة المتداولة خلال النصف الأول من عام 2005 التي كانت عند 103.5 ملايين دينار.

وقد ارتفع المعدل اليومي لعدد الصفقات في حين انخفض المعدل اليومي لمؤشر كمية الأسهم المتداولة وقيمتها بنسب متفاوتة ، حيث تم تداول أسهم 171 شركة من أصل 172 شركة مدرجة ارتفعت أسعار أسهم 22 شركة بنسبة 12.9% من إجمالي أسهم الشركات المتداولة بالسوق، فيما انخفضت أسعار 146 شركة بنسبة 85.4% واستقرت أسعار أسهم 3 شركات ولم يتم التعامل على سهم شركة واحدة فقط كما تم إدراج أسهم 14 شركة للتداول في سوق الكويت للأوراق المالية.

المؤشر	اليوم	الإغلاق	أداء شهر يونيو %	الأداء 90 يوم %	الأداء من بداية العام
مؤشر الكويت للمعايير الشرعية	30-Jun-06	315.0	0.5%	2.0%	14.7%
مؤشر القطاع الإسلامي *	30-Jun-06	280.8	2.5%	1.3%	9.5%
مؤشر الشركات الأكثر تداولاً	30-Jun-06	476.0	4.8%	5.0%	28.5%
قطاع البنوك**	30-Jun-06	329.4	3.4%	8.3%	0.4%
قطاع الإستثمار**	30-Jun-06	294.7	3.2%	8.0%	18.2%
قطاع التأمين**	30-Jun-06	127.4	0.9%	1.3%	27.4%
قطاع العقار**	30-Jun-06	142.7	0.4%	0.19%	20.3%
قطاع الصناعة**	30-Jun-06	166.2	2.4%	7.7%	18.9%
قطاع الخدمات**	30-Jun-06	463.4	5.3%	0.6%	21.8%
قطاع الأغذية**	30-Jun-06	241.5	2.3%	6.5%	6.8%
قطاع الشركات غير الكويتية**	30-Jun-06	390.7	7.6%	11.7%	9.8%
مؤشر سوق الكويت السعري	30-Jun-06	10,001.9	0.8%	1.2%	12.6%
مؤشر سوق الكويت الوزني	30-Jun-06	507.2	0.5%	1.6%	9.8%
مؤشر S&P 500	30-Jun-06	1,239.2	1.6%	4.3%	1.2%
مؤشر داوجونز الإسلامي	30-Jun-06	1,818.3	3.4%	5.5%	0.39%

\* يعكس المؤشر حركة الشركات التي يشترط نظامها الأساسي على العمل وفق أحكام الشريعة الإسلامية ويبلغ عددها 36 شركة.  
\*\* يعكس المؤشر حركة الشركات المتوافقة مع معايير الشريعة المعتمدة من قبل هيئة الرقابة الشرعية لشركة المدار للتمويل والاستثمار والبالغ عددها 89 شركة.

من جانب آخر فقد كان أداء مؤشرات المعايير الشرعية لشركة المدار للتمويل والاستثمار متفاوتاً. حيث أقل المؤشر العام للنصف الأول من العام الحالي منخفضاً بنسبة 14.8% في حين كانت نتائجه إيجابية في نفس الفترة من العام 2005 حيث حقق ارتفاعاً بنسبة 40.6% .

كما كان أداء مؤشر القطاع الإسلامي أكثر ايجابية من المؤشر العام حيث انخفض بمقدار 9.5% للعام الحالي في حين كان مرتفعاً بمقدار 33.3% من العام 2005 . وقد سجلت مؤشرات قطاعات السوق المتوافقة أداءً متبايناً فقد حقق مؤشر قطاع البنوك تراجعاً طفيفاً للنصف الأول من العام الحالي بمقدار 0.4% في حين كان أداء مؤشر قطاع الإستثمار متراجعا بنسبة 18.2% أما قطاع التأمين فقد حقق مكاسباً بمقدار 27.4% مرتفعاً بنسبة 12.7% عن العام السابق 2005 . وقد سجل مؤشر قطاع العقار انخفاضا بمقدار 20.2% و تبعه مؤشر قطاع الصناعة بانخفاض قدره 19.9% . ولم يكن مؤشر قطاع الخدمات أفضل حالا حيث حقق انخفاضا نسبته 21.8% في حين سجل مؤشر قطاع الأغذية انخفاضا طفيفاً قدره 6.8% و سجل أيضا مؤشر قطاع الشركات الغير كويتية انخفاضا طفيفاً قدره 9.7% عن فترة الست شهور .

من المتوقع أن تستمر حالة عدم الاستقرار في السوق فهناك عوامل عديدة ستؤثر في هذا الإتجاه أهمها نتائج الانتخابات النيابية والتي يتوقع أن تؤثر سلباً على أداء السوق فعلى الأغلب سيكون المجلس القادم صدامي بالدرجة الأولى إلا أن ذلك يتوقف على نظرة المتعاملين وكيف يترجمون تلك النتائج ، أما

الداعم الرئيسي للمرحلة القادمة يكمن في نتائج أعمال الشركات حيث سيكون لها دور كبير في تحديد الوجهة المستقبلية للسوق ونتائج إعلانات النصف الأول التي ستبدأ بالظهور رسمياً في الأيام القليلة القادمة والتي بدورها تعتبر اختبار مرحلي جديد آخر للشركات المدرجة ، فكما هو معروف أن الشركات لم تنجح في اجتياز الاختبار في فترة الربع الأول من العام الحالي ، وباعتقادنا أن عودة السيولة إلى السوق مرهونة بنتائج الشركات ولكن لن يكفي أن تكون نتائج الشركات إيجابية بل هناك عدة أمور أخرى يجب التركيز عليها ومراعاتها من قبل المتعاملين مثل جودة الأرباح ونوعيها هنا استمراريتها ونوعيتها ومصادر تلك الأرباح إن كانت نتاج عمل الشركة التشغيلي أم الإستثمار في السوق. الإجابة على تلك التساؤلات من شأنها أن تؤدي إلى عملية غريزة جديدة للشركات .

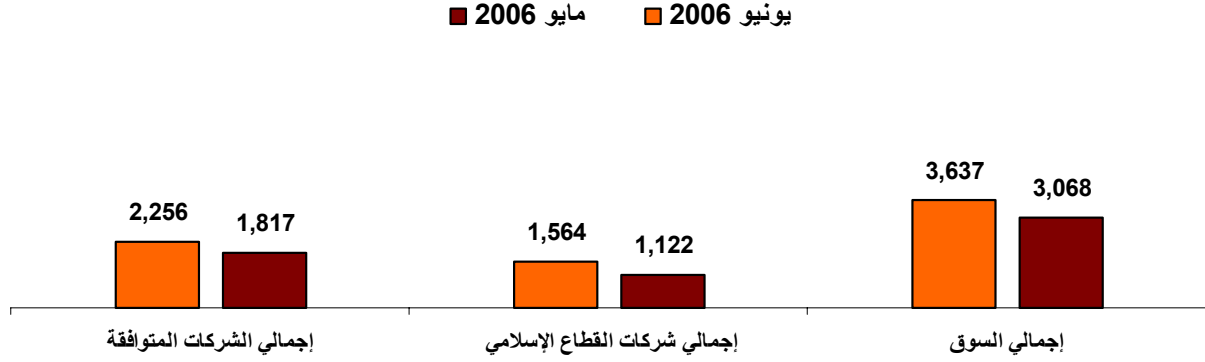
## معدل مضاعف السعر إلى الربحية P/E

القطاع	الشركات التقليدية	الشركات المتوافقة
قطاع البنوك	17.29	23.29
قطاع الإستثمار	7.92	8.92
قطاع التأمين	6.91	22.99
قطاع العقار	9.00	9.03
قطاع الصناعة	8.08	8.02
قطاع الخدمات	12.63	12.32
قطاع الأغذية	8.36	8.30
قطاع الغير كويتي	11.58	7.92
قطاع الشركات الكويتية	11.13	11.13
مؤشر القطاع الإسلامي	12.87	12.87
مؤشر الشركات الأكثر نشاطاً	7.03	7.03
المؤشر العام	11.07	10.87

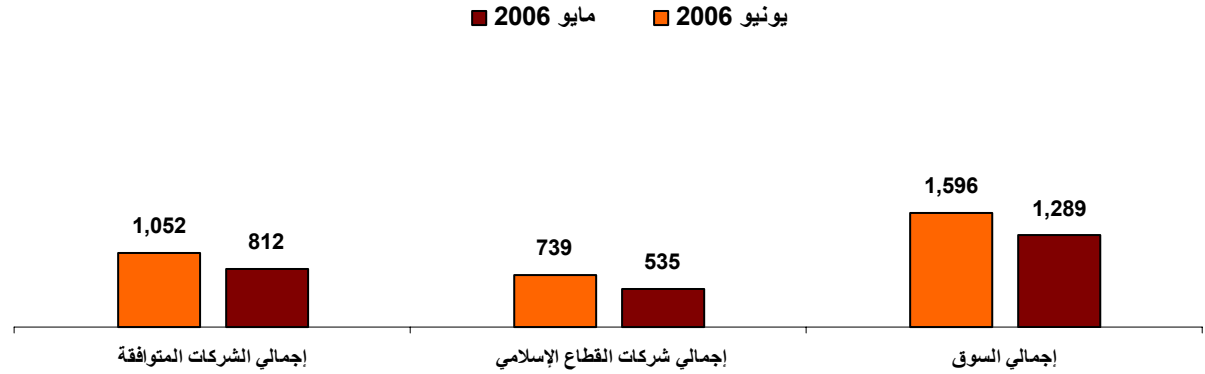
# تقرير التداول - يونيو 2006

## مقارنة لإحصائيات التداول

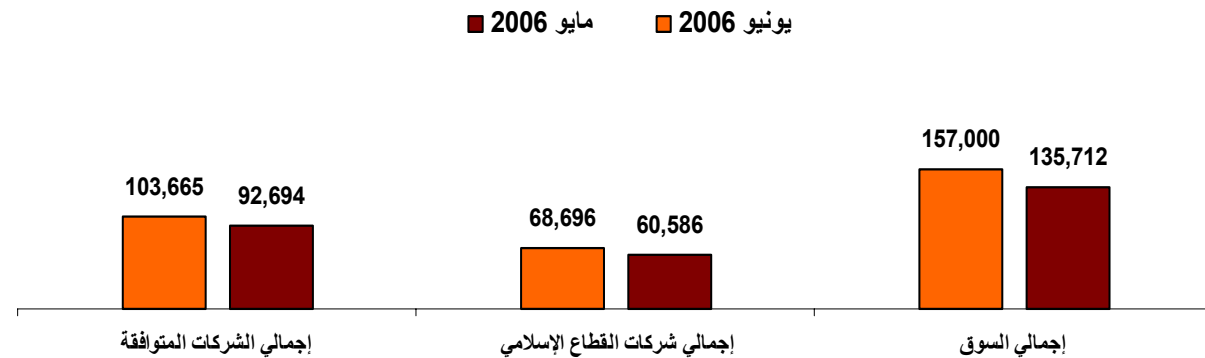
### إجمالي الكمية المتداولة - بالمليون



### إجمالي القيمة المتداولة - بالمليون



### إجمالي عدد الصفقات - بالآلاف



# تقرير التداول - يونيو 2006

## الشركات المتوافقة الأكثر نشاطاً من حيث القيمة لكل قطاع يونيو 2006

القيمة السوقية	القيمة	الصفقات	كمية التداول	التغير %	أقفال السابق	آخر أقفال	اسم الشركة قطاع البنوك
514.4	56,685,000	1,489	86,510,000	-9%	0.660	0.600	البنك العقاري الكويتي
<b>3,459</b>	<b>133,463,750</b>	<b>10,253</b>	<b>204,747,500</b>				<b>مجموع القطاع قطاع الاستثمار</b>
181.4	156,208,400	13,963	256,125,000	6%	0.540	0.570	المجموعة الدولية للاستثمار
<b>2,816.9</b>	<b>265,451,280</b>	<b>25,366</b>	<b>545,790,000</b>				<b>مجموع القطاع قطاع التأمين</b>
30.9	3,124,900	95	11,160,000	0%	0.280	0.280	شركة وثاق للتأمين التكافلي
<b>68.9</b>	<b>3,255,900</b>	<b>100</b>	<b>11,510,000</b>				<b>مجموع القطاع قطاع العقار</b>
127.0	110,444,050	11,259	181,050,000	8%	0.530	0.570	شركة المشروعات الكبرى العقارية
<b>2,254.5</b>	<b>300,530,230</b>	<b>35,017</b>	<b>808,465,000</b>				<b>مجموع القطاع قطاع الصناعة</b>
950.4	23,491,250	1,762	25,955,000	9%	0.820	0.890	شركة الصناعات الوطنية القابضة
<b>2,654.8</b>	<b>41,548,250</b>	<b>4,200</b>	<b>60,465,000</b>				<b>مجموع القطاع قطاع الخدمات</b>
87.8	93,464,700	7,755	137,305,000	55%	0.465	0.720	الخليجية للاستثمار البترولي
<b>6,106.5</b>	<b>235,511,580</b>	<b>21,528</b>	<b>446,156,000</b>				<b>مجموع القطاع قطاع الأغذية</b>
47.0	7,370,150	1,305	22,910,000	-2%	0.310	0.305	شركة الأسماك الكويتية المتحدة
<b>468.2</b>	<b>11,503,640</b>	<b>1,729</b>	<b>32,002,500</b>				<b>مجموع القطاع الغير كويتية</b>
464.0	30,798,800	2,248	39,370,000	-10%	0.800	0.720	بيت التمويل الخليجي
<b>1,140.4</b>	<b>60,372,980</b>	<b>5,472</b>	<b>147,160,000</b>				<b>مجموع القطاع</b>