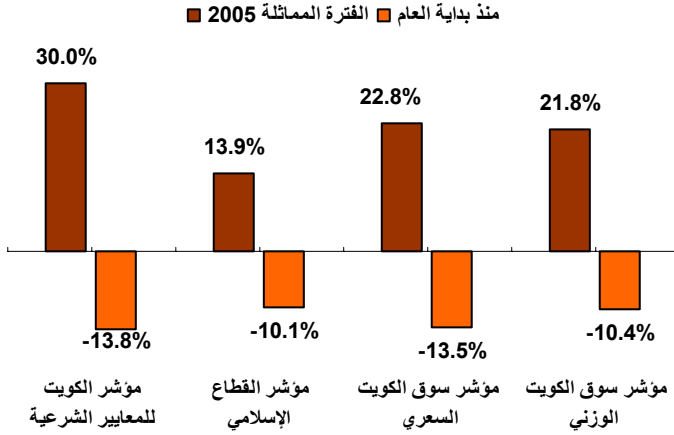


أداء مؤشرات المدار للتمويل والاستثمار

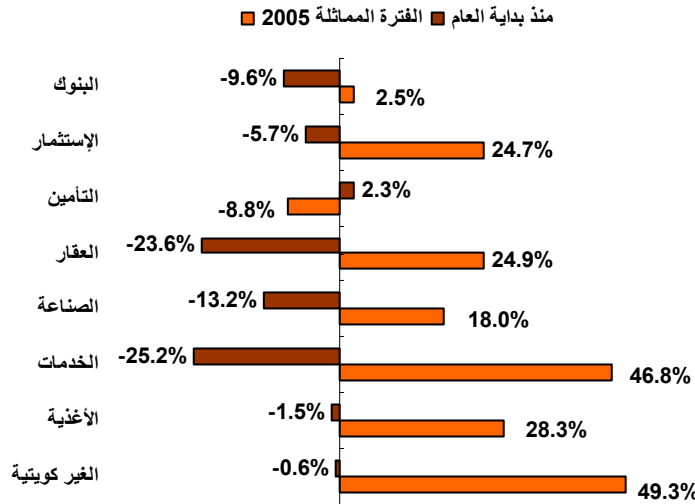
أداء سوق الكويت للأوراق المالية



1,646.2	
%13.5	
% 10.7	
2005	60.6
3,218	
123	1,677

مقارنة القطاعات لأداء الشركات المتوافقة من بداية 2006

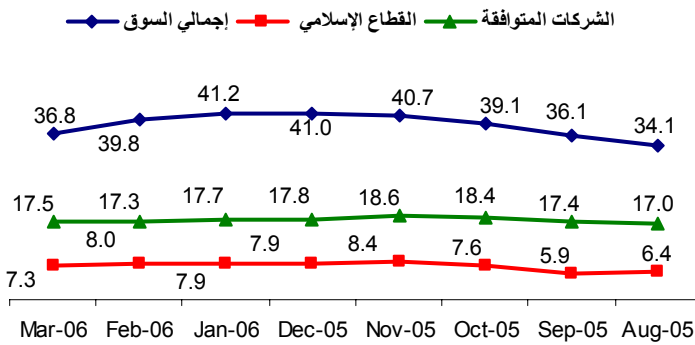
أداء مؤشرات المدار للتمويل والاستثمار



29	
%11.6	318
2006	
1,628	
842	70
278.9	
2006	% 10.9
808	
472	37

التغير في القيمة السوقية

حركة أسعار الأسهم للشركات المتوافقة مارس 2006



— 10 ▼ 64 ▲ 8

* يعكس المؤشر حركة الشركات المتوافقة مع المعايير الشرعية المعتمدة من قبل هيئة الرقابة الشرعية لشركة المدار للتمويل والاستثمار والبالغ عددها 82 شركة.

** يعكس المؤشر حركة الشركات التي يشترط نظامها الأساسي على العمل وفق أحكام الشريعة الإسلامية ويبلغ عددها 33 شركة.

تصحيح جوهرى ومستحق للسوق

التسابق نحو البيع كانت أهم سمة تميزت بها تعاملات شهر مارس ، فقد ساد جو من عدم الثقة في قدرة السوق على استعادة توازنه مرة أخرى ، كما أخذ الشعور بالإحباط يتعزز بين أوساط المتعاملين يوماً بعد يوم حتى وصل الأمر في آخر أسبوع من الشهر إلى التسابق في العرض بالحد الأدنى للكثير من الأسهم . أن ما حدث خلال الفترة الماضية له مسببات عديدة أهمها تنامي الشك حول قدرة الشركات بشكل عام على تحقيق أرباح مماثلة للتي تم تحقيقها في نفس الفترة من العام الماضي، ويعتبر هذا السبب هو الأول في وجهة نظرنا والذي دفع باتجاه البيع أكثر من اتجاه الاحتفاظ بالسهم فمثل هذا السلوك ونعني هنا البيع السريع أو محاولة التخلص التدريجي من نسبة كبيرة للأسهم من قبل كبار اللاعبين في السوق إنما يعكس حالة عدم الثقة أو عدم الوضوح إن جاز التعبير حول مستقبل هذه الشركات وقدرتها على المحافظة على مستوى النمو في الأرباح وفي اعتقادنا بأن هذه هي الشرارة الأولى التي دفعت بالكثير باتجاه البيع ، ثم جاءت عوامل ومسببات أخرى عززت من أجواء التشاؤم تلك والتي كان أشدها موضوع الأرباح الغير المحققة لكبرى الشركات المدرجة في السوق و بغض النظر عن نوايا تلك الشركات من وراء هذه الأخطاء فقد كان لذلك الموضوع أثر و وقع سلبي على نفسية المتعاملين انعكست على

المؤشر	اليوم	الإغلاق	أداء شهر مارس %	أداء 90 يوم %	الأداء من بداية العام
مؤشر الكويت للمعايير الشرعية	29-Mar-06	318.1	%11.6-	%13.8-	%13.8-
مؤشر القطاع الإسلامي *	29-Mar-06	278.9	%10.9-	%10.1-	%10.1-
مؤشر الشركات الأكثر تداولاً	29-Mar-06	479.5	%28.1-	%28.0-	%28.0-
قطاع البنوك**	29-Mar-06	298.9	%8.5-	%9.6-	%9.6-
قطاع الإستثمار**	29-Mar-06	339.8	%8.8-	%5.7-	%5.7-
قطاع التأمين**	29-Mar-06	125.7	%1.5	%2.3	%25.7
قطاع العقار**	29-Mar-06	136.8	%20.1-	%23.62-	%23.6-
قطاع الصناعة**	29-Mar-06	177.8	%9.8-	%13.2-	%13.2-
قطاع الخدمات**	29-Mar-06	443.2	%17.8-	%25.2-	%25.2-
قطاع الأغذية**	29-Mar-06	255.4	%5.1-	%1.5-	%1.5-
قطاع الشركات غير الكويتية**	29-Mar-06	430.3	%0.9-	%0.6-	%0.6-
مؤشر سوق الكويت السعري	29-Mar-06	9,896.7	%14.3-	%13.5-	%13.5-
مؤشر سوق الكويت الوزني	29-Mar-06	503.9	%10.7-	%10.4-	%10.4-
مؤشر S&P 500	31-Mar-06	1,300.2	%0.5	%2.1	%2.1
مؤشر داوجونز الإسلامي	31-Mar-06	1,936.4	%2.4	%3.4	%3.39

* يعكس المؤشر حركة الشركات التي يشترط نظامها الأساسي على العمل وفق أحكام الشريعة الإسلامية ويبلغ عددها 33 شركة.
 ** يعكس المؤشر حركة الشركات المتوافقة مع معايير الشريعة المعتمدة من قبل هيئة الرقابة الشرعية لشركة المدار للتمويل والاستثمار والبالغ عددها 82 شركة.

مجريات التداول فقد تسبب ذلك بظهور حالة من انعدام الثقة بين أوساط المتعاملين ، بالإضافة إلى الأسباب التي ذكرناها هناك أسباب أخرى ساهمت في زيادة حدة التشاؤم والإحباط كالحلافات التي حدثت بين إدارة السوق ووزير التجارة وبعض الأطراف في مجلس الأمة هذه الأجواء أثارت جو من عدم الاستقرار ترجمت الحالة النفسية للمتعاملين إلى أرض الواقع وشاهدنا استمرار التراجع فقد كسر المؤشر جميع حواجز الدعم بما فيها المتوسط المتحرك لمنتي يوم. إلا أن هناك نوع من المبالغة في ردة الفعل حول ما جرى في السوق فقد وصلت أسعار بعض السلع إلى ما دون القيمة الدفترية لها وهو أمر يعكس حالة الهلع وسيطرة الجانب النفسي على قرارات المتعاملين وخصوصاً بين أوساط صغار المستثمرين والذين قاموا بالبيع بشكل عشوائي دون أي مراجعة أو تفكير. ومما لاشك فيه أن ما يحدث في السوق حالياً هو عبارة عن عملية تصحيحية جوهرية شملت غالبية الأسهم المدرجة في السوق دون استثناء ، فلو نظرنا بعمق أكبر فيما جرى ووقع هذه الحركة التصحيحية على الشركات سوف نلاحظ بأن الأثر ينقسم إلى قسمين أسهم انهارت بشكل كبير وتراجعت بحيث فاق تراجعها الأربعين بالمائة ، وأسهم شركات أخرى تراجعت بتأثير من تراجع السوق وتلك الأسهم سرعان ما ستعود إلى مستواها الذي يفترض أن تكون عليه مهما طال الوقت . الهدف في المرحلة الحالية هو استقرار مؤشر السوق ونحن نعتقد بأننا قريبون من تحقيق ذلك خصوصاً إذا ما نظرنا إلى أن التسارع في وتيرة النزول بدأت تنقلص شيئاً فشيئاً وهذا يعني بأننا قد اقتربنا من القاع أو مرحلة الاستقرار وبالإضافة إلى ذلك هناك مؤثرات أخرى تدفع باتجاه الاستقرار والارتفاع إلى حد ما وهو وصول أسعار الأسهم إلى ما دون القيمة الدفترية للبيعض ووصول أسعار بعض الأسهم إلى مستويات أسعار العام 2004 وهذا يعني مستوى مغري جداً ، كما أن هناك عدد من الصناديق التي سوف يتم طرحها في القريب العاجل الأمر الذي سوف يؤدي إلى ضخ المزيد من السيولة في السوق وتشجع على إنعاش السوق مرة أخرى. كما أن لقراب موعد إعلان أرباح الشركات في الربع الأول دور في تحريك السوق من حيث أول دخول عامل الأخبار

والإشاعة حول نتائج أعمال الشركات والأخبار وهو عامل مهم يعتبر محفز رئيسي للسوق ، كما للنتائج الإيجابية للشركات سوف تساعد السوق أيضاً في الخروج من الحالة المرضية التي يمر بها فليس جميع الشركات مرتبط بأدائها بالسوق بشكل رئيسي فهي تعتمد على نشاطها التشغيلي. كما أن السوق قد تفاعل سلبياً مع الشركات التي تعتمد سواءً في أرباحها على السوق بشكل رئيسي أو كانت أرباحها استثنائية وليست مستمرة حيث قام السوق بحاسبة تلك الشركات ولا حظنا ذلك من خلال التراجع الكبير الذي حدث في أسعار أسهم تلك الشركات . مما يعني بأنه تم الأخذ بعين الاعتبار الأخبار والنتائج السلبية للشركات وبالتالي ينتظر أن يتفاعل السوق مع الأخبار الإيجابية. إن التحدي الكبير أمامنا مرة أخرى في الفترة المقبلة هو كيفية إعادة بناء الثقة والتحكم و الانتقال من التعامل العاطفي إلى العقلاني والمنطقي ومع عودة الثقة مرة أخرى إلى السوق سوف يتأهب السوق للانطلاق من جديد نحو الأعلى .

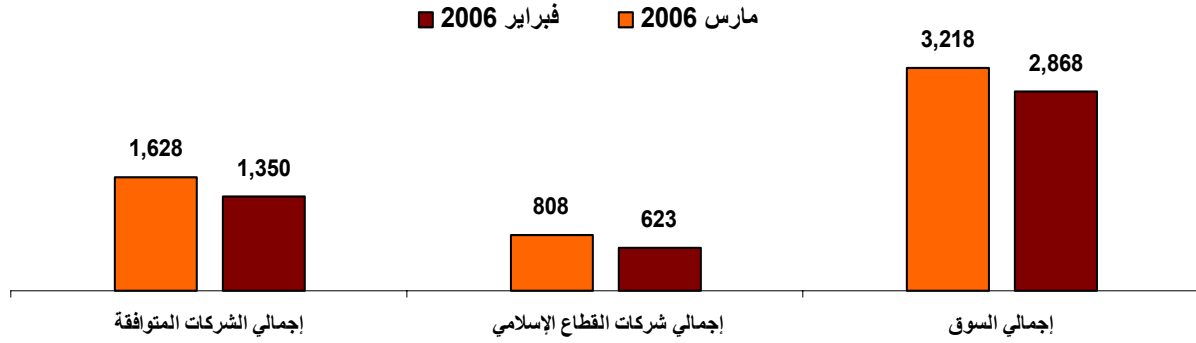
معدل مضاعف السعر إلى الربحية P/E

القطاع	الشركات التقليدية	الشركات المتوافقة
قطاع البنوك	17.09	19.06
قطاع الإستثمار	9.63	13.38
قطاع التأمين	6.16	16.89
قطاع العقار	9.69	9.28
قطاع الصناعة	9.83	13.35
قطاع الخدمات	14.62	1059
قطاع الأغذية	7.77	7.46
قطاع الغير كويتي	16.35	11.76
قطاع الشركات الكويتية	12.25	15.56
مؤشر القطاع الإسلامي	9.18	9.18
مؤشر الشركات الأكثر نشاطاً	12.20	12.20
المؤشر العام	12.53	12.20

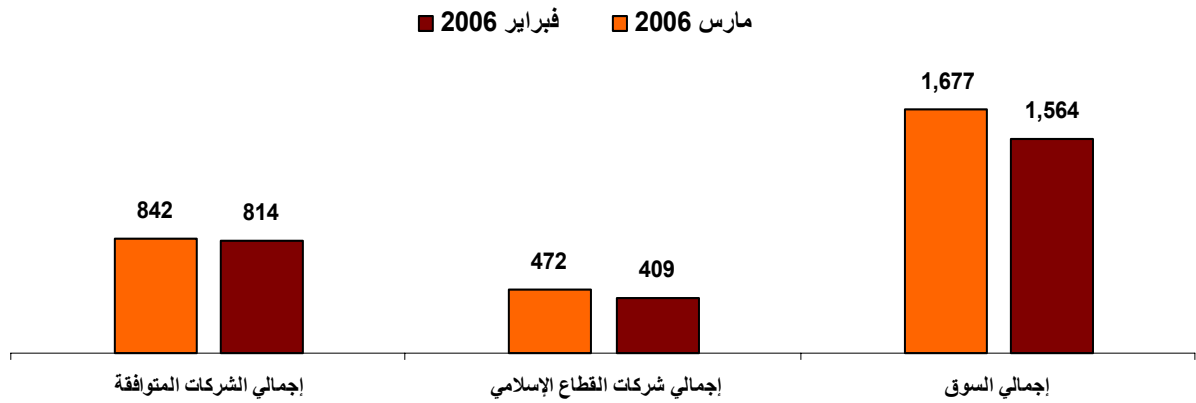
2006 -

مقارنة لإحصائيات التداول

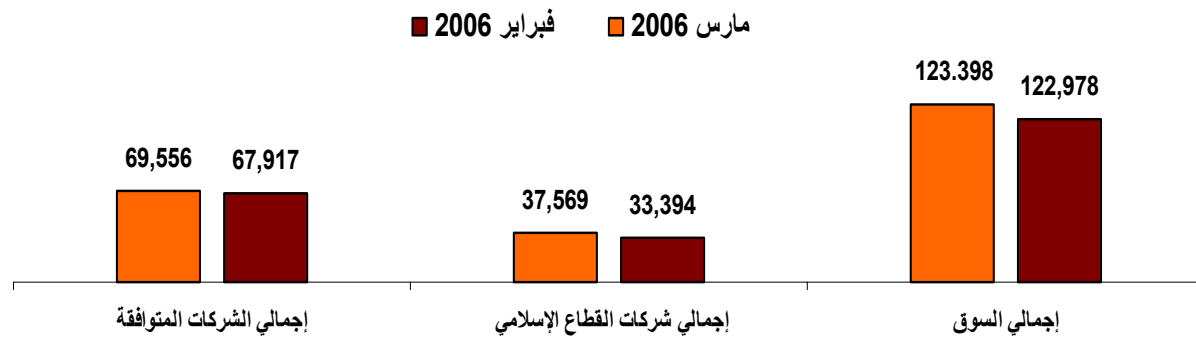
إجمالي الكمية المتداولة - بالمليون



إجمالي القيمة المتداولة - بالمليون



إجمالي عدد الصفقات - بالآلاف





الشركات المتوافقة الأكثر نشاطاً من حيث القيمة لكل قطاع مارس 2006

القيمة السوقية	القيمة	الصفقات	كمية التداول	التغير %	أفقال السابق	آخر أفقال	اسم الشركة
2,328.0	40,842,500	1,616	20,025,000	%21-	2.400	1.900	قطاع البنوك بيت التمويل الكويتي
2,734.1	50,144,480	2,557	38,165,000				مجموع القطاع قطاع الاستثمار
111.9	128,234,700	10,334	170,995,000	%49-	1.000	0.510	المجموعة الدولية للاستثمار
2,919.8	284,949,010	21,053	455,157,500				مجموع القطاع قطاع التأمين
19.3	1,535,650	33	4,400,000	%3	0.340	0.350	شركة وثاق للتأمين التكافلي
56.8	1,535,650	33	4,400,000				مجموع القطاع قطاع العقار
450.5	29,873,375	2,221	35,107,500	%19-	1.040	0.840	الشركة الوطنية العقارية
2,230	183,842,065	19,020	458,155,000				مجموع القطاع قطاع الصناعة
372.0	30,981,025	1,735	31,385,000	%11-	1.040	0.930	شركة بوبيان للبتروكيماويات
1,710.4	50,472,215	4,043	63,191,500				مجموع القطاع قطاع الخدمات
3,533.1	67,092,890	2,029	21,363,000	%2-	3.280	3.220	شركة الإتصالات المتنقلة
6,055.2	213,866,785	18,561	505,343,000				مجموع القطاع قطاع الأغذية
316.2	2,460,300	106	1,142,500	%4-	2.180	2.100	الشركة الكويتية للأغذية (أمريكانا)
441.5	4,208,990	366	5,502,500				مجموع القطاع الغير كويتية
476.9	31,899,550	2,266	42,350,000	%13-	0.850	0.740	بيت التمويل الخليجي
1,358.5	53,054,130	3,923	97,880,000				مجموع القطاع



المدار للتمويل والاستثمار
ALMADAR FINANCE & INVESTMENT

مدثر قيداوي
نائب مدير إدارة الأصول
mudaser@almdar-fi.com

عمر عبد العزيز الحمد
مشرف استثمار
o.alhamad@almdar-fi.com

أحمد عبد الله معرفي
نائب مدير إدارة الأصول
amarafi@almdar-fi.com

محمد عبد الله البعيجان
مشرف استثمار
m.albeijan@almdar-fi.com