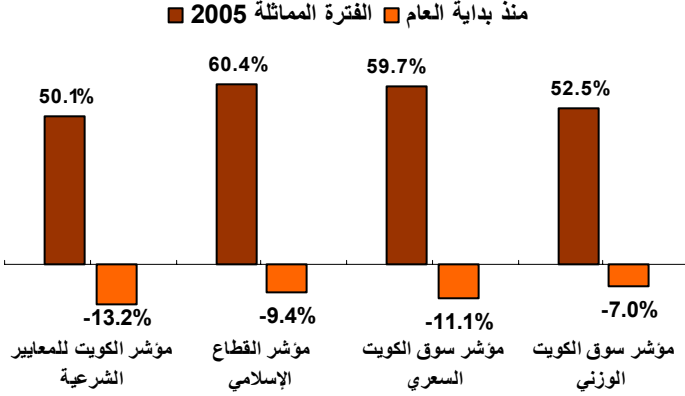


أداء مؤشرات المدار للتمويل والاستثمار



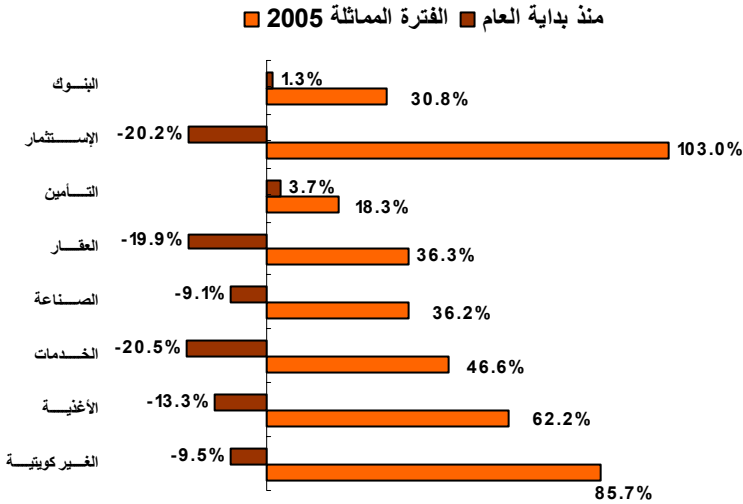
أداء سوق الكويت للأوراق المالية

ارتفع مؤشر سوق الكويت للأوراق المالية السعري لشهر سبتمبر بمقدار 502.8 نقطة ليكون بذلك قد حقق خسارة بمقدار 11.1% منذ بداية العام.

كما سجل أيضاً مؤشر سوق الكويت للأوراق المالية الوزني ارتفاعاً بمقدار 4% لشهر سبتمبر ليكون بذلك منخفضاً بمقدار 39.41 نقطة عن إقبال شهر ديسمبر 2005.

في حين بلغت كمية الأسهم المتداولة لشهر سبتمبر 3,217 مليون سهم بقيمة 1,336 مليون دينار كويتي موزعة على 117 ألف صفقة.

مقارنة القطاعات لأداء الشركات المتوافقة من بداية 2006



أداء مؤشرات المدار للتمويل والاستثمار

*مؤشر الكويت للمعايير الشرعية

أقل مؤشر الكويت للمعايير الشرعية في نهاية تداولات 30 سبتمبر عند مستوى 320.46 نقطة مسجلاً ارتفاعاً بمقدار 3.2% عن إقبال شهر أغسطس 2006.

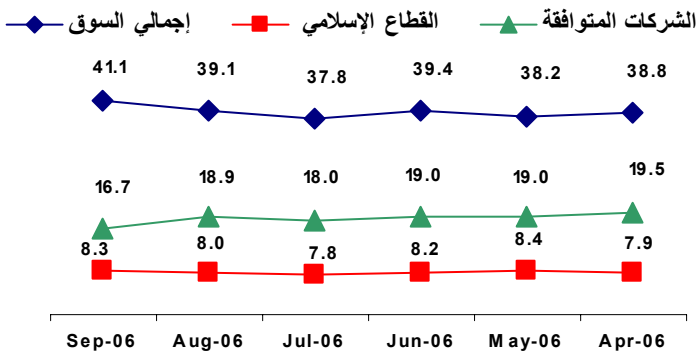
كما بلغ إجمالي الأسهم المتداولة لشهر سبتمبر 1,588 مليون سهم موزعة على 69 ألف صفقة بقيمة 711 مليون دينار كويتي.

**مؤشر القطاع الإسلامي

أقل مؤشر القطاع الإسلامي عند مستوى 281.13 نقطة مسجلاً بذلك ارتفاعاً بمقدار 3% عن إقبال شهر أغسطس 2006.

كما بلغ إجمالي الأسهم المتداولة لشهر سبتمبر 923 مليون سهم موزعة على 39 ألف صفقة بقيمة 389 مليون دينار كويتي.

التغير في القيمة السوقية



حركة أسعار الأسهم للشركات المتوافقة سبتمبر 2006

— 12 ▼ 23 ▲ 54

* يعكس المؤشر حركة الشركات المتوافقة مع المعايير الشرعية المعتمدة من قبل هيئة الرقابة الشرعية لشركة المدار للتمويل والاستثمار والبالغ عددها 89 شركة.

** يعكس المؤشر حركة الشركات التي يشترط نظامها الأساسي على العمل وفق أحكام الشريعة الإسلامية ويبلغ عددها 36 شركة.

استمرار الانخفاض

واصل سوق الكويت للأوراق المالية مسيرة التراجع المستمر والتي بدأت من بداية شهر يوليو فقد أقل مؤشر سوق الكويت للأوراق المالية على تراجع قدرة 4 بالمائة عن شهر يونيو ليبلغ إجمالي الخسائر المحققة من بداية العام حتى نهاية شهر يوليو ما نسبته 17.6 بالمائة , في حين بلغت مقدار الخسائر في القيمة السوقية 3 مليار دينار كويتي , كما شمل التراجع لشهر يوليو جميع القطاعات دون استثناء فقد حل في المرتبة الأولى من حيث التراجع قطاع الأغذية أما في المرتبة الثانية قطاع العقار تلاه قطاع الاستثمار والذي بلغت نسبة تراجعته 4.4 بالمائة .

وعلى صعيد مؤشرات المدار المتوافقة مع المعايير الشرعية فقد حقق المؤشر العام " مؤشر الكويت للمعايير الشرعية " أداءً متواضعاً لشهر يوليو فقد تراجع المؤشر بنسبة 6 بالمائة في حين بلغ إجمالي التراجع

المؤشر	اليوم	الإغلاق	أداء شهر سبتمبر %	الأداء 90 يوم %	الأداء من بداية العام %
مؤشر الكويت للمعايير الشرعية	30-Sep-06	320.5	3.2%	3.4%	-13.2%
مؤشر القطاع الإسلامي *	30-Sep-06	281.1	3.0%	0.5%	-9.4%
مؤشر الشركات الأكثر تداولاً	30-Sep-06	487.7	6.4%	3.3%	-26.8%
قطاع البنوك**	30-Sep-06	335.1	2.5%	2.7%	1.3%
قطاع الإستثمار**	30-Sep-06	287.6	3.7%	2.3%	-20.2%
قطاع التأمين**	30-Sep-06	127.4	6.1%	2.2%	3.7%
قطاع العقار**	30-Sep-06	143.3	0.7%	1.52%	-19.9%
قطاع الصناعة**	30-Sep-06	186.1	7.4%	15.2%	-9.1%
قطاع الخدمات**	30-Sep-06	471.0	3.0%	3.5%	-20.5%
قطاع الأغذية**	30-Sep-06	224.6	0.7%	6.8%	-13.3%
قطاع الشركات غير الكويتية**	30-Sep-06	392.0	4.2%	0.9%	-9.5%
مؤشر سوق الكويت السعري	30-Sep-06	10,172.8	5.2%	3.2%	-11.1%
مؤشر سوق الكويت الوزني	30-Sep-06	522.8	4.0%	4.5%	-7.0%
مؤشر S&P 500	30-Sep-06	1,335.9	2.2%	5.2%	-6.5%
مؤشر داوجونز الإسلامي	30-Sep-06	1,927.8	0.0%	2.2%	-6.43%

* يعكس المؤشر حركة الشركات التي يشترط نظامها الأساسي على العمل وفق أحكام الشريعة الإسلامية ويبلغ عددها 36 شركة.
** يعكس المؤشر حركة الشركات المتوافقة مع معايير الشريعة المعتمدة من قبل هيئة الرقابة الشرعية لشركة المدار للتمويل والاستثمار والبالغ عددها 89 شركة.

من بداية العام 19.8 بالمائة . في حين حقق المؤشر القطاع الإسلامي أداء أفضل من مؤشر الكويت للمعايير الشرعية مسجلاً بذلك تراجعاً بمقدار 5.6 بالمائة لشهر يوليو وبذلك يكون قد حقق خسارة منذ بداية العام بلغت 14.6 بالمائة .

وقد جاء هذا الأداء السلبي خلال لشهر يوليو كنتيجة طبيعية للأحداث السياسية والأمنية التي تمر بها المنطقة حالياً ونقصد هنا الحرب على لبنان ، فقد كان لهذه الأحداث بالغ الأثر على مجريات التعامل خلال الشهر وعلى نفسية المتعاملين فقد انعكست بشكل واضح على المتغيرات الثلاثة (القيمة – الكمية – الصفقات) والتي شهدت تراجعاً حاداً خلال الشهر مقارنة مع بقية الشهور في العام الحالي , كما اتسعت رقعة التأثير لتشمل جميع أسواق المنطقة دون استثناء الخليجية والعربية وذلك على الرغم من بعض المحاولات التي قام بها بعض المحللين من تحجيم أثر الأزمة في محاولة منهم لبت روح التفاؤل بين أوساط المتعاملين وإيجاد أرضية ومستوى دعم للسوق ، إلا أنه سرعان ما تسيطر الأخبار والأوضاع السلبية ويعود مؤشر السوق إلى الاحمرار مره أخرى .

وبما أن تقلبات السوق أصبحت مرتبطة بشكل مباشر مع تلك الحرب يمكننا القول بأنه من الصعب التنبؤ والتكهن بما ستؤول إليه الأمور ويبقى وضع

السوق مرهوناً بشكل رئيسي بمجريات الأحداث ونتائجها .

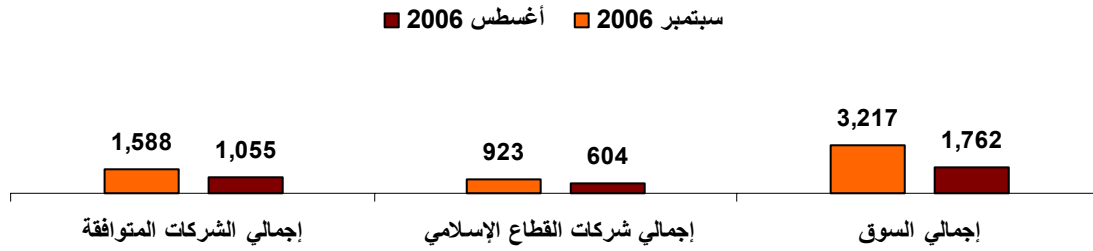
إلا أن وتيرة التراجع أصبحت أقل حدة مقارنة مع أول أيام الأزمة نتيجة لعاملين رئيسيين الأول منهما هو استيعاب السوق للأحداث السلبية الآتية ونقصد بالآتية بقاء الحرب ضمن النطاق الجغرافي الحالي ، أما السبب الثاني هو عوده المستثمرين إلى الشراء في محاولة منهم للتجميع بشكل مخطط خصوصاً على بعض السلع والتي وصلت إلى مستويات مغرية نوعاً ما أما الدافع الآخر وراء الشراء هو محاولة الكثير من الملاك الإستراتيجيين حماية بعض السلع و الدفاع عنها و المحافظة عليها من أي تراجع حاد .

معدل مضاعف السعر إلى الربحية P/E

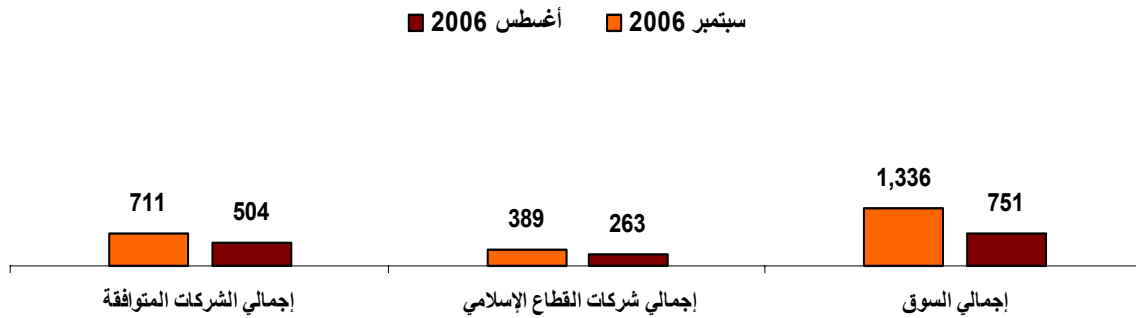
القطاع	الشركات التقليدية	الشركات المتوافقة
قطاع البنوك	16.84	23.33
قطاع الإستثمار	8.65	8.31
قطاع التأمين	8.05	29.40
قطاع العقار	9.50	9.87
قطاع الصناعة	8.56	8.30
قطاع الخدمات	12.18	7.08
قطاع الأغذية	8.52	8.48
قطاع الغير الكويتية	13.23	8.99
قطاع الشركات الكويتية		10.00
مؤشر القطاع الإسلامي		12.58
مؤشر الشركات الأكثر نشاطاً		9.62
المؤشر العام	11.55	9.91

مقارنة لإحصائيات التداول

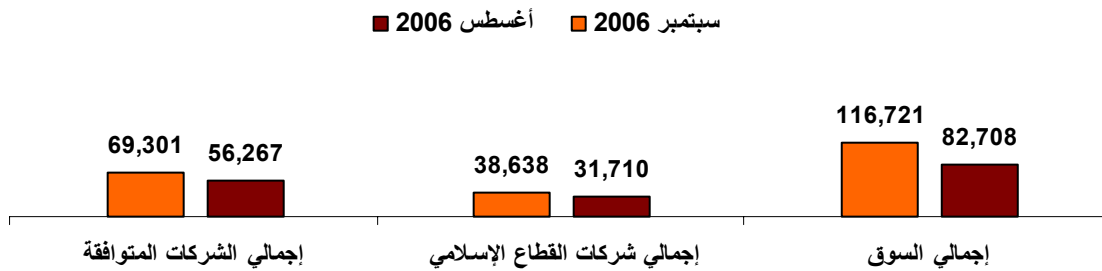
إجمالي الكمية المتداولة - بالمليون



إجمالي القيمة المتداولة - بالمليون



إجمالي عدد الصفقات - بالآلاف



تقرير التداول - سبتمبر 2006

الشركات المتوافقة الأكثر نشاطاً من حيث القيمة لكل قطاع سبتمبر 2006

القيمة السوقية	القيمة	الصفقات	كمية التداول	التغير %	أفضل السابق	آخر أفضل	اسم الشركة قطاع البنوك
509.7	52,405,400	4,446	107,915,000	%13	0.450	0.510	بنك بوييان الإسلامي
3,515	93,016,700	6,535	143,432,500				مجموع القطاع
178.2	44,303,200	5,441	79,795,000	%6	0.530	0.560	المجموعة الدولية للاستثمار
2,753.1	161,600,730	17,994	427,287,500				مجموع القطاع
30.9	123,800	12	450,000	%15	0.244	0.280	شركة وثاق للتأمين التكافلي
68.9	123,800	12	450,000				مجموع القطاع
431.2	33,261,400	2,879	47,465,000	%1-	0.680	0.670	الشركة الوطنية العقارية
2,360.5	141,445,560	16,472	420,590,000				مجموع القطاع
1,217.3	63,334,000	3,515	57,610,000	%14	1.000	1.140	شركة الصناعات الوطنية القابضة
3,006.5	88,817,460	6,780	117,467,500				مجموع القطاع
1,490.9	43,163,250	2,275	22,600,000	%0	1.880	1.880	شركة المخازن العمومية
3,357.7	142,683,770	13,077	265,802,500				مجموع القطاع
48.5	12,091,050	1,820	37,670,000	%5	0.300	0.315	شركة الأسماك الكويتية المتحدة
435.5	14,164,530	2,126	44,217,500				مجموع القطاع
489.8	31,407,750	1,933	41,570,000	%7	0.710	0.760	الغير كويتية
1,194.9	69,559,600	6,305	168,480,000				بيت التمويل الخليجي
							مجموع القطاع



المدار للتمويل والاستثمار
ALMADAR FINANCE & INVESTMENT

مدثر قيداوي
مدير إدارة الأصول
mudaser@almadar-fi.com

أحمد عبد الله معرفي
مدير إدارة الأصول
amarafi@almadar-fi.com

عمر عبد العزيز الحمد
مشرف استثمار
o.alhamad@almadar-fi.com

محمد عبد الله البعيجان
مشرف استثمار
m.albeijan@almadar-fi.com