

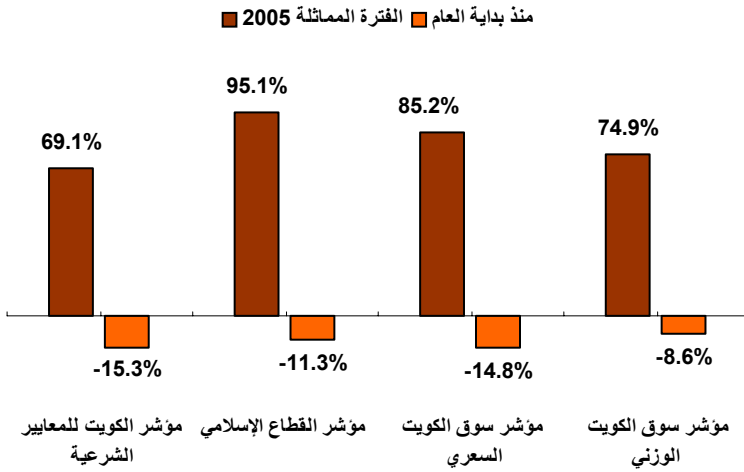
## تقرير التداول - نوفمبر 2006

### أداء سوق الكويت للأوراق المالية

انخفض مؤشر سوق الكويت للأوراق المالية السعري لشهر نوفمبر بمقدار 701.30 نقطة ليكون بذلك قد حقق خسارة بمقدار 14.8% منذ بداية العام.

كما سجل أيضاً مؤشر سوق الكويت للأوراق المالية الوزني انخفاضا بمقدار 7.1 لشهر نوفمبر ليكون بذلك منخفضا بمقدار 48.2 نقطة عن إقفال شهر ديسمبر 2005 .  
في حين بلغت كمية الأسهم المتداولة لشهر نوفمبر 3,274 مليون سهم بقيمة 1,557 مليون دينار كويتي موزعة على 126 ألف صفقة .

### أداء مؤشرات المدار للتمويل والاستثمار



### أداء مؤشرات المدار للتمويل والاستثمار

#### \*مؤشر الكويت للمعايير الشرعية

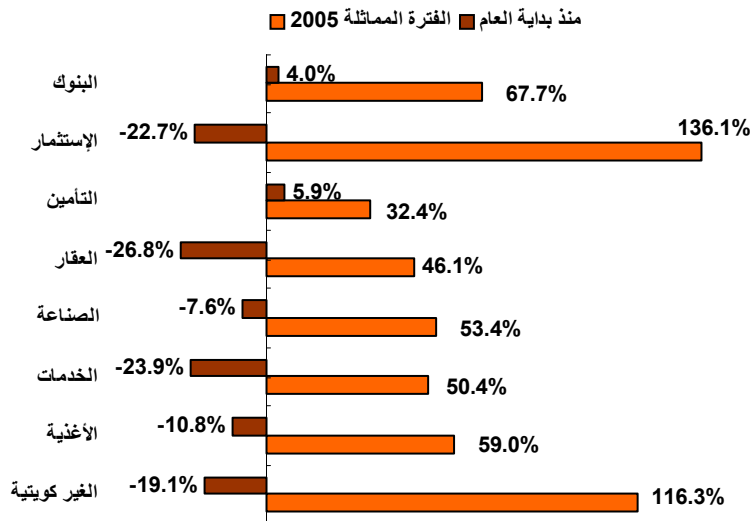
أقل مؤشر الكويت للمعايير الشرعية في نهاية تداولات 30 نوفمبر عند مستوى 312.70 نقطة مسجلاً انخفاضا بمقدار 9.1 عن إقفال شهر أكتوبر 2006.

كما بلغ إجمالي الأسهم المتداولة لشهر نوفمبر 2,052 مليون دينار كويتي موزعة على 82 ألف صفقة بقيمة 1,010 مليون دينار كويتي .

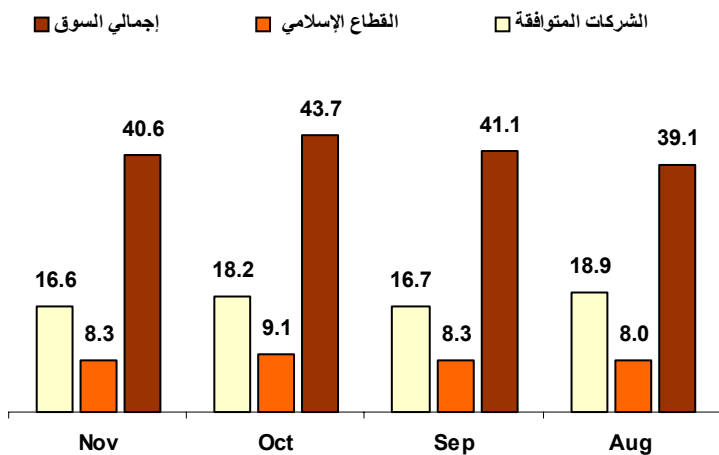
#### \*\*مؤشر القطاع الإسلامي

أقل مؤشر القطاع الإسلامي عند مستوى 275.256 نقطة مسجلاً بذلك انخفاضا بمقدار 8.7% عن إقفال شهر أكتوبر 2006 .  
كما بلغ إجمالي الأسهم المتداولة لشهر نوفمبر 1,241 مليون سهم موزعة على 46 ألف صفقة بقيمة 510 مليون دينار كويتي .

### مقارنة القطاعات لأداء الشركات المتوافقة من بداية 2006



### التغير في القيمة السوقية



### حركة أسعار الأسهم للشركات المتوافقة نوفمبر 2006

▲ 12 ▼ 72 — 8

\*يعكس المؤشر حركة الشركات المتوافقة مع المعايير الشرعية المعتمدة من قبل هيئة الرقابة الشرعية لشركة المدار للتمويل والاستثمار والبالغ عددها 92 شركة .

\*\* يعكس المؤشر حركة الشركات التي يشترط نظامها الأساسي على العمل وفق أحكام الشريعة الإسلامية ويبلغ عددها 39 شركة .

## تقرير التداول - نوفمبر 2006

1,522 مليون دينار إجمالي خسائر الشركات المتوافقة لشهر نوفمبر

تراجعت جميع المؤشرات الرئيسية بما في ذلك مؤشرات المدار للشركات المتوافقة مع المعايير الشرعية حيث منى مؤشر المدار العام للشركات المتوافقة والذي يعكس حركة جميع الشركات المتوافقة المدرجة في سوق الكويت للأوراق المالية والبالغ عددها 92 شركة بخسائر بلغت 31.4 نقطة أي بنسبة 9.1% عن إغلاق شهر نوفمبر الماضي محققاً أداء من بداية العام بلغ -15.3% علماً بأن أعلى نقطة وصل إليها المؤشر العام كانت 396.5 نقطة وذلك في شهر نوفمبر من العام 2005 وتشكل الشركات المتوافقة ما نسبته 41% من إجمالي القيمة السوقية، كما تراجع مؤشر الشركات الإسلامية بمقدار 26.3 نقطة أي بنسبة 8.7% كما حقق مؤشر الشركات الإسلامية أداء سلبياً من بداية العام حيث تراجع المؤشر بنسبة 11.3% علماً بأن أعلى مستوى وصل إليه المؤشر كان 337.6 نقطة وذلك في شهر نوفمبر من العام 2005 ويبلغ عدد الشركات الإسلامية في السوق الكويتي 39 شركة وتشكل ما نسبته 21% من إجمالي القيمة السوقية.

المؤشر	اليوم	الإغلاق	أداء شهر أكتوبر %	الأداء 90 يوم %	الأداء من بداية العام
مؤشر الكويت للمعايير الشرعية	30-Nov-06	312.7	9.1-%	0.7-%	15.3-%
مؤشر القطاع الإسلامي *	30-Nov-06	275.3	8.7-%	0.9-%	11.3-%
مؤشر الشركات الأكثر تداولاً	30-Nov-06	458.0	8.3-%	0.1-%	31.2-%
قطاع البنوك**	30-Nov-06	344.0	4.2-%	5.2-%	4.0-%
قطاع الإستثمار**	30-Nov-06	278.4	13.1-%	0.4-%	22.7-%
قطاع التأمين**	30-Nov-06	130.2	2.2-%	8.4-%	5.9-%
قطاع العقار**	30-Nov-06	131.0	12.2-%	9.22-%	26.8-%
قطاع الصناعة**	30-Nov-06	189.2	8.0-%	9.2-%	7.6-%
قطاع الخدمات**	30-Nov-06	451.1	10.7-%	1.4-%	23.9-%
قطاع الأغذية**	30-Nov-06	231.2	2.1-%	3.6-%	10.8-%
قطاع الشركات غير الكويتية**	30-Nov-06	350.3	9.3-%	6.9-%	19.1-%
مؤشر سوق الكويت السعري	30-Nov-06	9,755.2	6.7-%	0.9-%	14.8-%
مؤشر سوق الكويت الوزني	30-Nov-06	514.0	7.1-%	2.2-%	8.6-%
مؤشر S&P 500	30-Nov-06	1,386.7	0.6-%	6.4-%	10.5-%
مؤشر داوجونز الإسلامي	30-Nov-06	2,024.8	1.5-%	5.2-%	11.79-%

\* يعكس المؤشر حركة الشركات التي يشترط نظامها الأساسي على العمل وفق أحكام الشريعة الإسلامية ويبلغ عددها 39 شركة.  
\*\* يعكس المؤشر حركة الشركات المتوافقة مع معايير الشريعة المعتمدة من قبل هيئة الرقابة الشرعية لشركة المدار للتمويل والاستثمار والبالغ عددها 92 شركة.

كما بلغ حجم الخسائر في القيمة السوقية للشركات المتوافقة 1,522 مليون دينار كويتي وذلك في شهر نوفمبر في حين بلغ حجم الخسائر بالنسبة للشركات الإسلامية 772 مليون دينار كويتي .

وقد شملت موجة التراجع التي شهدتها السوق جميع القطاعات دون استثناء إذ عصفت القرارات التي صدرت مؤخراً من قبل لجنة السوق والمتعلقة بالإفصاح بمجريات التعامل إذ أشاعت جو من الصدمة والحذر نظراً لما سيحدث بشأن الـ 150 شركة التي ينظر في الشكاوى المقدمة ضدها حالياً، كما كان للأخبار التي تناولتها الصحف حول سحب رخصة المنطقة الحرة من شركة الوطنية العقارية و شركة إجيليتي بمثابة الضربة القاضية للسوق فقد كان لذلك القرار أثراً ووقوعاً سلبياً على نفسية المتعاملين في السوق حتى بعد قيام الشركتين بالنفي في الصحف المحلية إلا أن ذلك لم يجدي نفعاً فقد كان تقبل المتعاملين للأخبار السلبية أكبر . للخروج من هذا المأزق الذي يمر به السوق والانتقال به إلى مرحلة الإستقرار يجب إعادة الثقة فيه أولاً وهذا الأمر لن يتحقق إلا من إخلال إزالة حالة عدم الوضوح والضبابية التي تسود الأجواء في السوق وللانتقال إلى حالة الإستقرار يتطلب أولاً حسم المواضيع والقضايا المعلقة وبشكل سريع وفوري ونعني هنا ما يتعلق بالـ 150 شركة ، فحسم مثل تلك المواضيع لا يدع مجالاً للإشاعات والاثارة التي نراها يومياً في وسائل الإعلام والتي من شأنها التأثير على نفسيات المتعاملين بالسلب .

وحول شكل أداء السوق في الأيام القادمة فإن ذلك مرتبط بشكل رئيسي بدرجة التفاؤل والتشاؤم لنفسيات المتعاملين وهو أمر مرتبط بالأخبار السلبية أو الإيجابية والتي ستظهر لنا في الأيام القادمة ومن جانب آخر فإن الطريقة التي ستحسم بها قضايا الإفصاح بالنسبة لبقية الشركات بالإضافة الي الفترة الزمنية التي سيتم فيها حسم تلك المواضيع ستشكل ملامح المرحلة المقبلة فكلما طالمت المدة الزمنية لحسم تلك المواضيع زادت معها التكهانات والإشاعات وبالتالي أصبح السوق مكان غير آمن للإستثمار الأمر الذي سيؤدي إلى ما لا يحمد عقباه .

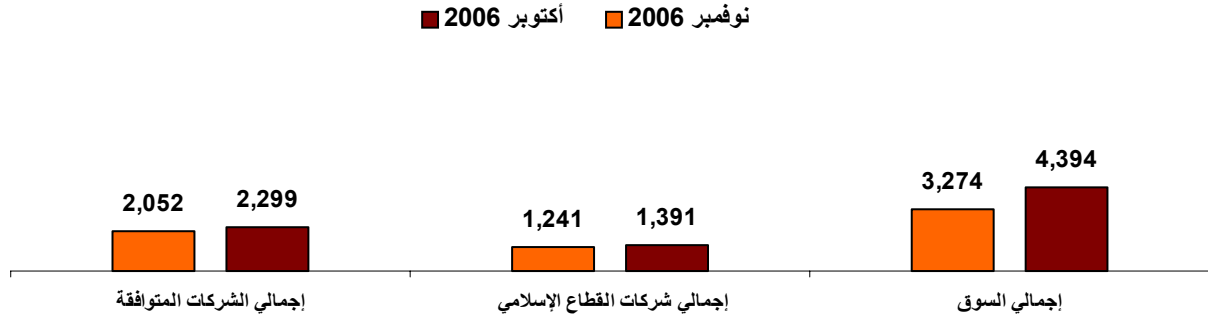
### معدل مضاعف السعر إلى الربحية P/E

القطاع	الشركات التقليدية	الشركات المتوافقة
قطاع البنوك	16.38	21.97
قطاع الإستثمار	9.83	8.33
قطاع التأمين	9.97	35.63
قطاع العقار	14.03	12.21
قطاع الصناعة	9.02	8.68
قطاع الخدمات	12.10	11.18
قطاع الأغذية	9.10	9.08
قطاع الغير الكويتية	12.32	7.83
قطاع الشركات الكويتية		11.23
مؤشر القطاع الإسلامي		12.44
مؤشر الشركات الأكثر نشاطاً		9.98
المؤشر العام	12.30	10.98

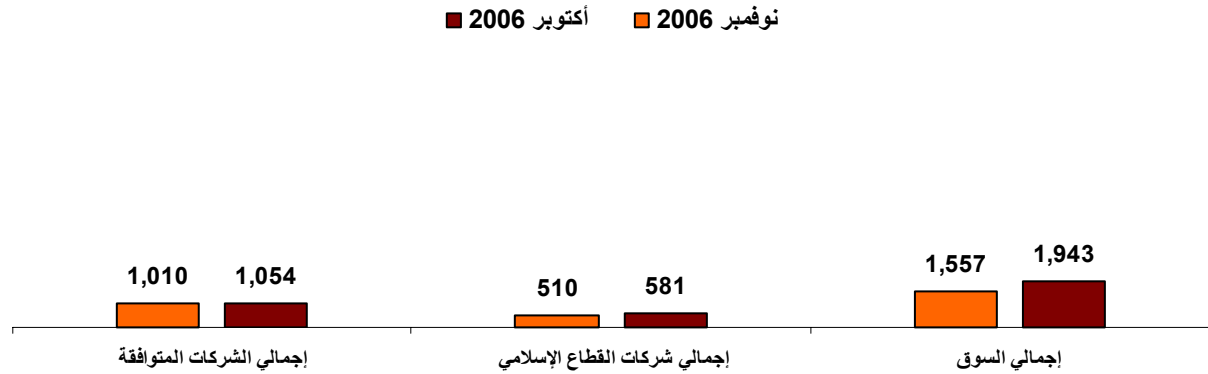
# تقرير التداول - نوفمبر 2006

## مقارنة لإحصائيات التداول

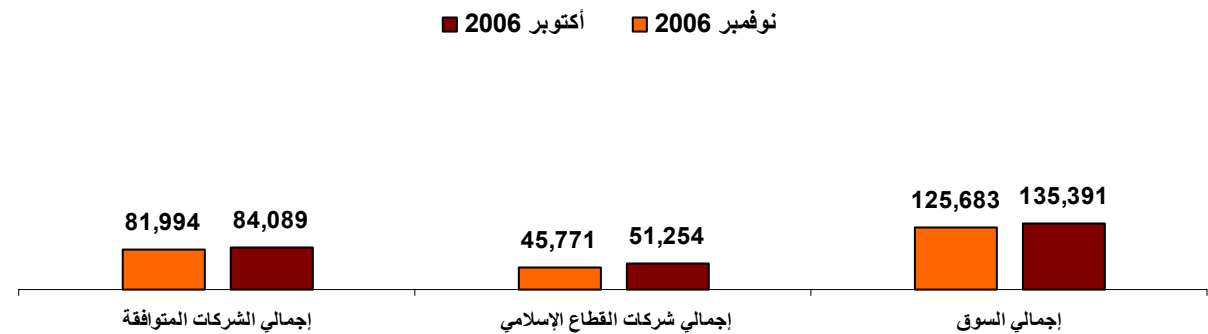
### إجمالي الكمية المتداولة - بالمليون



### إجمالي القيمة المتداولة - بالمليون

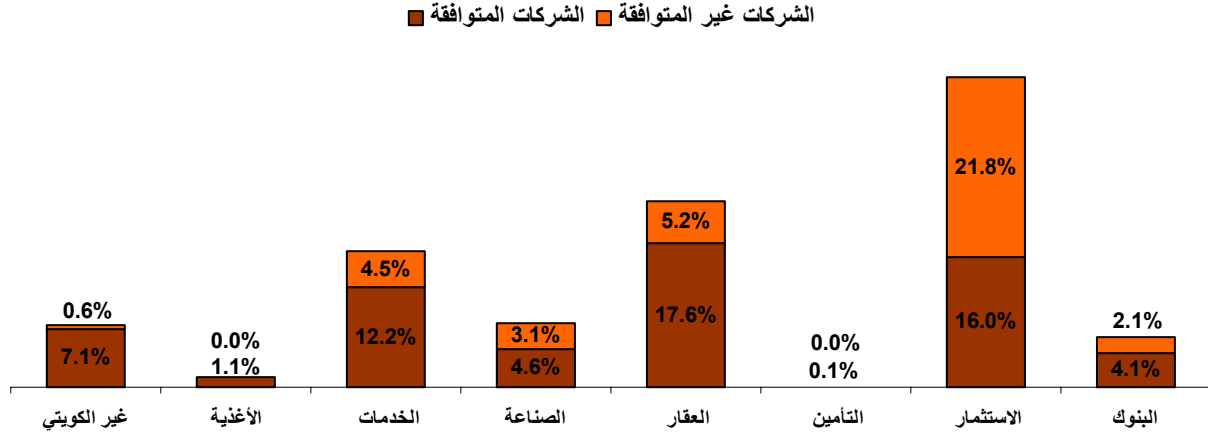


### إجمالي عدد الصفقات - بالآلاف

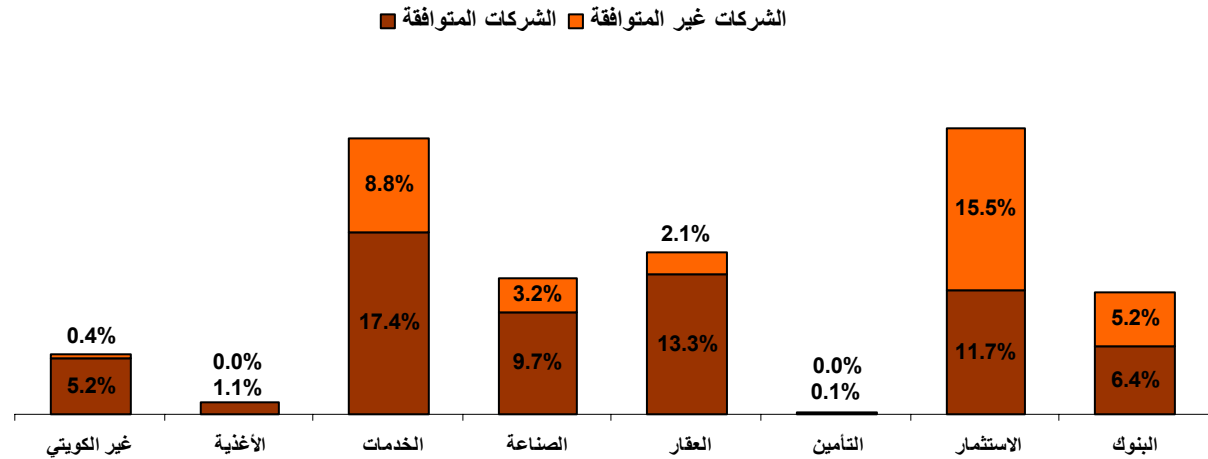


## تقرير التداول - نوفمبر 2006

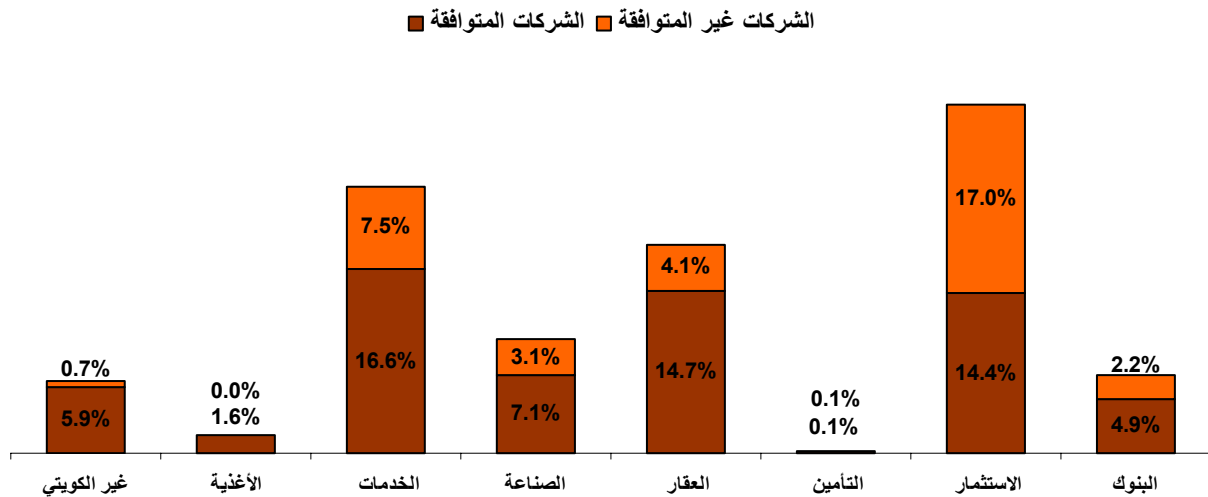
### نسبة كل قطاع من الكمية المتداولة



### نسبة كل قطاع من القيمة المتداولة



### نسبة كل قطاع من الصفقات



## تقرير التداول - نوفمبر 2006

### الشركات المتوافقة الأكثر نشاطاً من حيث الكمية لكل قطاع - بالدينار

النسبة إلى القطاع	الكمية المتداولة	القطاع
%46	61,500,000 132,730,000	البنك العقاري الكويتي قطاع البنوك
%40	125,160,000 522,397,500	شركة أصول للإجارة والتمويل قطاع الاستثمار
%95	2,640,000 2,790,000	شركة وثاق للتأمين التكافلي قطاع التأمين
%19	110,360,000 575,970,000	الشركة الوطنية العقارية قطاع العقار
%68	102,627,500 151,125,000	شركة الصناعات الوطنية قطاع الصناعة
%24	97,020,000 398,036,500	شركة مجموعة الصفاة قطاع الخدمات
%66	24,750,000 37,457,500	شركة الأسماك قطاع الأغذية
%37	86,520,000 231,450,000	شركة رأس الخيمة لصناعة الإسمنت الأبيض الغير كويتية

### الشركات المتوافقة الأكثر نشاطاً من حيث القيمة لكل قطاع - بالدينار

النسبة إلى القطاع	القيمة المتداولة	القطاع
%38	47,006,350 122,859,850	البنك العقاري الكويتي قطاع البنوك
%21	53,642,450 258,975,050	شركة المجموعة الدولية قطاع الاستثمار
%100	900,900 900,900	شركة وثاق للتأمين التكافلي قطاع التأمين
%21	44,860,800 210,766,430	الشركة الوطنية العقارية قطاع العقار
%65	84,393,450 130,687,460	الصناعات الوطنية قطاع الصناعة
%26	61,721,650 234,118,990	شركة المخازن العمومية قطاع الخدمات
%74	18,505,250 24,960,950	شركة الأسماك الكويتية المتجددة قطاع الأغذية
%54	38,458,100 70,874,430	بيت التمويل الخليجي الغير كويتية

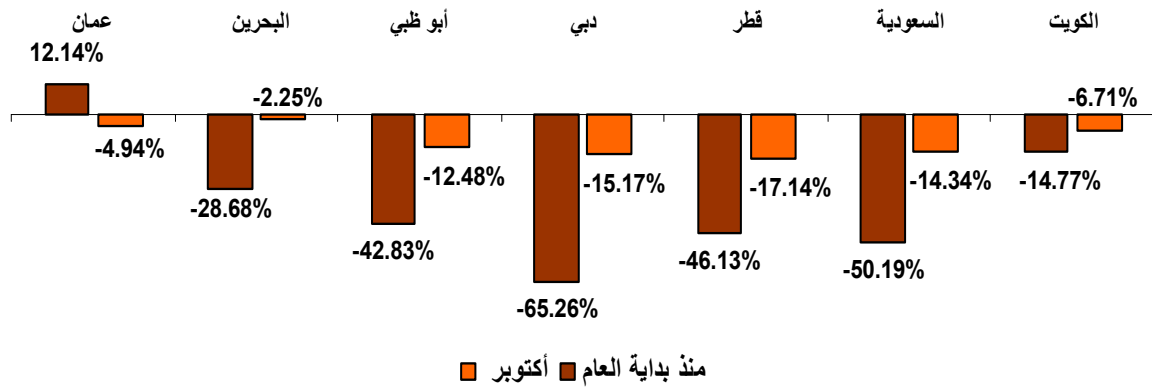
### الشركات المتوافقة الأكثر صعوداً من حيث سعر السهم لكل قطاع - نوفمبر

القطاع	آخر اقبال	الإقبال السابق	% التغير	الصفقات	القيمة السوقية
البنك العقاري الكويتي قطاع البنوك	0.630	0.620	%2	1,565 6,167	540 3,608
شركة أصول للإجارة والتمويل قطاع الاستثمار	0.192	0.194	%1-	3,083 18,063	61 2,693
الشركة الأولى للتأمين التكافلي قطاع التأمين	0.395	0.380	%4	9 156	40 70
شركة المباني قطاع العقار	0.760	0.720	%6	1,042 18,474	251 2,157
الشركة الكويتية لصناعة مواد التغليف قطاع الصناعة	0.710	0.650	%9	17 8,886	25 3,055
شركة مجموعة خدمات الحج والعمرة ( مشاعر ) قطاع الخدمات	1.380	1.000	%38	4,466 20,876	58 3,544
شركة المجموعة المتحدة للصناعات الغذائية قطاع الأغذية	0.500	0.425	%18	14 1,986	13 448
شركة رأس الخيمة لصناعة الإسمنت الأبيض الغير كويتية	0.154	0.154	%0	1,476 7,386	72 1,068

## تقرير التداول - نوفمبر 2006

### الأداء الشهري لأسواق دول مجلس التعاون - نوفمبر 2006

الدولة	المؤشر السعري	أعلى قراءة	أدنى قراءة	التغير	نسبة التغير	نسبة التغير منذ بداية السنة
الكويت	9755.2	12054.7	9268.7	701.3-	%6.71-	%14.77-
السعودية	8324.43	20634.8	7868.28	1393.46-	%14.34-	%50.19-
قطر	5954.41	12049.0	5954.41	1231.31-	%17.14-	%46.13-
دبي	354.19	1108.42	343.14	63.33-	%15.17-	%65.26-
أبو ظبي	2974.76	5515.32	2961.62	424.36-	%12.48-	%42.83-
البحرين	2180.47	2347.01	1996.68	50.09-	%2.25-	%28.68-
عمان	5466.88	5825.46	4657.16	284.12-	%4.94-	%12.14



### مقارنة لإحصائيات التداول لأسواق دول مجلس التعاون - بالدولار

سوق قطر للأوراق المالية				سوق السعودية للأوراق المالية			
بيان	نوفمبر	أكتوبر	% التغير	بيان	نوفمبر	أكتوبر	% التغير
الصفقات - بالآلاف	115	112	3%	الصفقات - بالآلاف	6,596	6,839	4%-
الكمية - بالمليون	162	155	5%	الكمية - بالمليون	4,448	3,743	19%
القيمة - بالمليون	1,259	1,351	7%-	القيمة - بالمليون	60,194	77,039	22%-

سوق عمان للأوراق المالية				سوق البحرين للأوراق المالية			
بيان	نوفمبر	أكتوبر	% التغير	بيان	نوفمبر	أكتوبر	% التغير
الصفقات	20,421	31,628	35%-	الصفقات	1,667	1,523	9%
الكمية - بالآلاف	49,426	67,406	27%-	الكمية - بالآلاف	92,455	38,334	141%
القيمة - بالآلاف	151,668	247,728	39%-	القيمة - بالآلاف	113,885	81,096	40%

## تقرير التداول - نوفمبر 2006

### الأداء الشهري لأسواق دول مجلس التعاون - نوفمبر 2006

المؤشر	اليوم	الإغلاق	أداء شهر أكتوبر %	الأداء من بداية العام %	أداء 12 شهر %
مؤشر الخليج للمعايير الشرعية	30-Nov-06	386.57	%12.5-	%44.7-	%42.7-
مؤشر السعودية للمعايير الشرعية	30-Nov-06	339.03	%13.3-	%53.3-	%50.2-
مؤشر قطر للمعايير الشرعية	30-Nov-06	169.3	%13.4-	%49.1-	%50.5-
مؤشر الإمارات للمعايير الشرعية	30-Nov-06	453.86	%15.1-	%40.1-	%42.7-
مؤشر البحرين للمعايير الشرعية	30-Nov-06	346.61	%2.5-	%9.3	%6.9
مؤشر عمان للمعايير الشرعية	30-Nov-06	191.23	%3.9-	%14.6-	%15.4-
مؤشر الخليج لقطاع الأغذية	30-Nov-06	267.99	%30.3-	%53.4-	%44.5-
مؤشر الخليج لقطاع البنوك	30-Nov-06	173.08	%13.7-	%43.3-	%43.9-
مؤشر الخليج لقطاع المواد الأولية	30-Nov-06	227.66	%9.5-	%58.2-	%57.7-
مؤشر الخليج لقطاع مواد البناء	30-Nov-06	152.42	%6.3-	%42.2-	%31.9-
مؤشر الخليج لقطاع الطاقة	30-Nov-06	70.42	%22.7-	%54.7-	%52.3-
مؤشر الخليج لقطاع التأمين	30-Nov-06	288.11	%16.7-	%46.2-	%45.0-
مؤشر الخليج لقطاع الاستثمار	30-Nov-06	290.39	%10.5-	%12.3-	%15.2-
مؤشر الخليج لقطاع الصناعة	30-Nov-06	119.3	%19.8-	%54.5-	%52.6-
مؤشر الخليج لقطاع الخدمات	30-Nov-06	153.88	%9.2-	%27.5-	%24.2-
مؤشر الخليج لقطاع العقار	30-Nov-06	405.64	%14.9-	%42.4-	%44.4-
FTSE ME & Africa	30-Nov-06	741.5	%6.4	%11.1	%22.4
Dow Jones Arabia Titans 50	30-Nov-06	334.36	%5.5-	%16.1-	%17.8-

تم إنشاء مؤشرات المدار لدول مجلس التعاون في 31 ديسمبر 2003 ابتداءً من 100 نقطة كقيمة أساسية ، كما يتم حساب المؤشرات على القيمة السوقية لأهمهم وتحسب بالدولار الأمريكي .

تصيب مؤشرات المدار لدول مجلس التعاون بصورة يومية ويتم إعادة تشكيل المؤشرات كل ربع سنة .



مدثر قيادوي  
مدير إدارة الأصول  
mudaser@almadar-fi.com

عمر عبد العزيز الحمد  
مشرف استثمار  
o.alhamad@almadar-fi.com

أحمد عبد الله معرفي  
مدير إدارة الأصول  
amarafi@almadar-fi.com

محمد عبد الله البعيجان  
مشرف استثمار  
m.albeaijan@almadar-fi.com