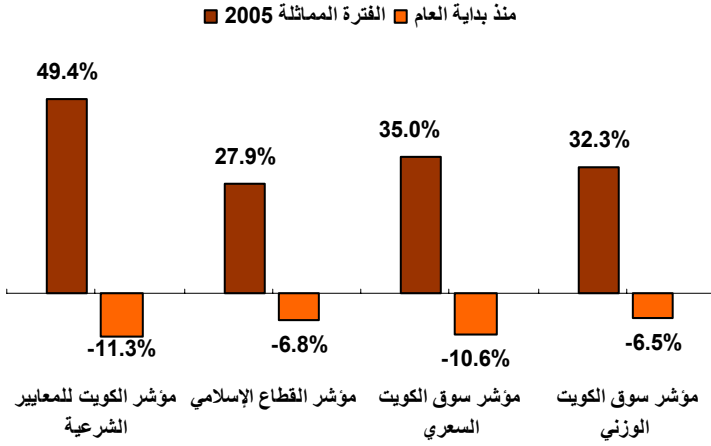


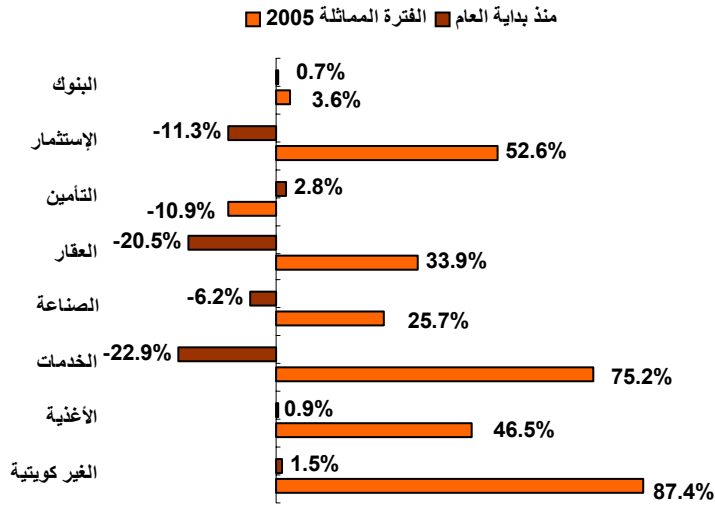
أداء مؤشرات المدار للتمويل والاستثمار



أداء سوق الكويت للأوراق المالية

338.3	% 10.6
36.6	% 4.3
1,660	2005
150	3,912

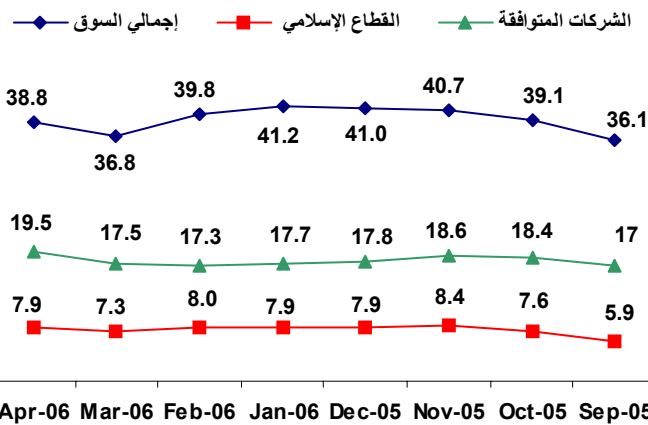
مقارنة القطاعات لأداء الشركات المتوافقة من بداية 2006



أداء مؤشرات المدار للتمويل والاستثمار

30	*
327.5	%3
2,343	2006
1,067	95
289.3	**
1,224	2006
577	% 3.7
51	

التغير في القيمة السوقية



حركة أسعار الأسهم للشركات المتوافقة أبريل 2006

— 6 ▼ 45 ▲ 36

* يعكس المؤشر حركة الشركات المتوافقة مع المعايير الشرعية المعتمدة من قبل هيئة الرقابة الشرعية لشركة المدار للتمويل والاستثمار والبالغ عددها 87 شركة.

** يعكس المؤشر حركة الشركات التي يشترط نظامها الأساسي على العمل وفق أحكام الشريعة الإسلامية ويبلغ عددها 34 شركة.

Apr-06 Mar-06 Feb-06 Jan-06 Dec-05 Nov-05 Oct-05 Sep-05

تعاملات حذرة وانتقائية

اقفل مؤشر سوق الكويت للأوراق المالية في تداولات يوم أمس عند 10,235 نقطة بارتفاع مقداره 338.3 نقطة وبنسبة 3.42 في المائة عن إقفال مارس البالغ 9,896.7 نقطة، وبانخفاض مقداره 1,210.1 نقطة وبنسبة 10.57 في المائة عن إقفال ديسمبر 2005 البالغ 11,445.1 نقطة. وكان أداء المؤشر الوزني مشابهاً تقريباً لأداء المؤشر السعري، فقد اقفل في نهاية تداولات الشهر عند 525.66 نقطة بمكاسب مقداره 21.76 نقطة ونسبتها 4.32 في المائة عن إقفال شهر مارس. وقد كانت الحصة الأكبر من تداولات الشهر من نصيب قطاع الاستثمار من حيث الكمية، فقد بلغ عدد الأسهم التي تم تداولها من القطاع 1.78 بليون سهم أي بنسبة 45.44 في المائة من إجمالي كمية الأسهم المتداولة في السوق خلال أبريل، هذا وقد استأثر قطاع الاستثمار أيضاً بالحصة الأكبر من قيمة تداولات الشهر حيث بلغت قيمة تداول أسهم القطاع 667.80 مليون د.ك. أي ما نسبته 40.23 في المائة من إجمالي قيمة التداول في السوق خلال الشهر.

المؤشر	اليوم	الإغلاق	أداء شهر فبراير %	الأداء 90 يوم %	الأداء من بداية العام
مؤشر الكويت للمعايير الشرعية	30-Apr-06	327.5	%9.0-	%13.5-	%11.3-
مؤشر القطاع الإسلامي *	30-Apr-06	289.3	%7.6-	%11.0-	%6.8-
مؤشر الشركات الأكثر تداولاً	30-Apr-06	479.1	%28.2-	%32.3-	%28.1-
قطاع البنوك**	30-Apr-06	333.2	%2.0	%2.3-	%0.7
قطاع الإستثمار**	30-Apr-06	319.6	%14.3-	%16.5-	%11.3-
قطاع التأمين**	30-Apr-06	126.3	%1.9	%5.9	%26.3
قطاع العقار**	30-Apr-06	142.3	%16.8-	%21.65-	%20.5-
قطاع الصناعة**	30-Apr-06	192.2	%2.5-	%8.9-	%6.2-
قطاع الخدمات**	30-Apr-06	457.2	%15.2-	%22.2-	%22.9-
قطاع الأغذية**	30-Apr-06	261.4	%2.9-	%1.9	%0.9
قطاع الشركات غير الكويتية**	30-Apr-06	439.7	%1.3	%3.3-	%1.5
مؤشر سوق الكويت السعري	30-Apr-06	10,235.0	%11.3-	%13.6-	%10.6-
مؤشر سوق الكويت الوزني	30-Apr-06	525.7	%6.9-	%9.5-	%6.5-
مؤشر S&P 500	30-Apr-06	1,310.6	%1.3	%2.1	%4.5
مؤشر داوجونز الإسلامي	30-Apr-06	1,976.1	%4.5	%3.4	%9.10

* يعكس المؤشر حركة الشركات التي يشترط نظامها الأساسي على العمل وفق أحكام الشريعة الإسلامية ويبلغ عددها 34 شركة.
 ** يعكس المؤشر حركة الشركات المتوافقة مع معايير الشريعة المعتمدة من قبل هيئة الرقابة الشرعية لشركة المدار للتمويل والاستثمار والبالغ عددها 87 شركة.

ساد جو من التوتر والقلق على تعاملات شهر أبريل، حيث بدأ المؤشر اتجاهه النزولي من بعد منتصف الشهر وذلك لأسباب عديدة أهمها تزايد المخاوف والقلق تجاه تطورات الأحداث فيما يخص الملف النووي الإيراني الذي أدى إلى إشاعة جو من القلق ولم يقتصر أثر ذلك على السوق المحلي فقط ولكن أمتد أثره على أسواق المنطقة بشكل عام، كما كان للتذبذب الكبير الذي ساد بقية أسواق المنطقة أثرٌ على أداء سوق الكويت للأوراق المالية وبشكل رئيسي ما أصاب السوق السعودي من تذبذب حاد حيث كان أثره على أداء السوق الكويتي بشكل واضح على الرغم من اختلاف طبيعة كل من السوقين، فالسوق الكويتي يختلف من جوانب عديدة سواء من حيث تقييم الشركات والأداء والانتعاش والعمق فهو الأكثر جانبيه من بين الأسواق الخليجية قاطبة، إلا أن الكلمة الأخيرة كانت للعامل النفسي فهذه التوأمة التي رأيناها مؤخراً كانت نتاجاً للعامل النفسي ليس إلا.

هذه العوامل أدت إلى عزوف المتعاملين عن الشراء ويتضح ذلك من خلال قيمة التداول اليومية فقد انخفضت بشكل كبير عن ما كانت عليه حيث وصلت إلى ما دون 45 مليون دينار كويتي خصوصاً في الفترة الأخيرة وهذا التراجع في السيولة يعكس عدم قدرة المتعاملين على التنبؤ وعدم وضوح الرؤية فيما يخص نتائج الربع الأول التي كانت متباينة فقد كان جزءٌ منها إيجابياً والجزء الآخر سلبي هذا بالإضافة إلى العوامل السياسية والتي يصعب التنبؤ بها وتحديد اتجاهها، وقد أوضح تقرير البنك المركزي الفصلي للسوق استمرار عملية سحب السيولة من السوق وتوجيهها نحو الودائع البنكية، حيث نجد أن الودائع البنكية الخاصة قد نمت بمقدار

6 في المائة في شهر مارس مما كانت عليه في شهر فبراير، في حين

نمت 2.2 في المائة عن الفترة نفسها من العام السابق. والملاحظ أن معظم هذه الودائع هي ودايع قصيرة الأجل. وعلى الرغم من تلك العوامل السلبية التي ذكرناها نتوقع أن يستمر أداء السوق على هذا الشكل والذي أقرب ما يكون أفقي فنحن في مرحلة تأسيس وفرز للشركات كما أننا نتوقع أن تكون الغلبة للعوامل الإيجابية فمن جانب وصلت أسعار النفط إلى مستويات قياسية فافتت 65 دولاراً للبرميل ومن جانب آخر أعلنت الحكومة عن مشاريع إسكانية ضخمة سيتم طرحها في الفترة القادمة مثل المدن الإسكانية الجديدة، ومدينة الحرير، والتي يتوقع أن ترى النور في المستقبل القريب وانعكاسها سيكون واضحاً على القطاع الخاص في الفترة القادمة.

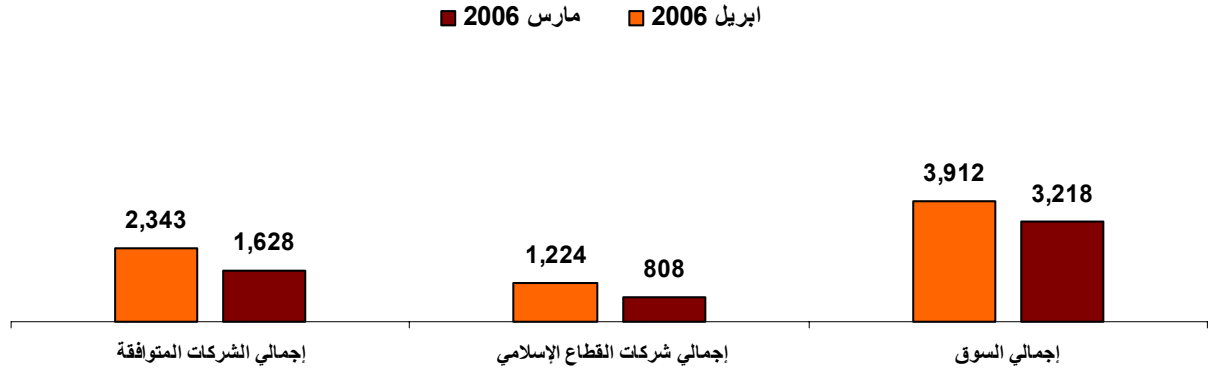
معدل مضاعف السعر إلى الربحية P/E

القطاع	الشركات التقليدية	الشركات المتوافقة
قطاع البنوك	18.46	23.75
قطاع الإستثمار	7.15	10.65
قطاع التأمين	6.28	20.51
قطاع العقار	7.21	7.42
قطاع الصناعة	7.74	7.80
قطاع الخدمات	12.52	12.17
قطاع الأغذية	6.66	6.62
قطاع الغير كويتي	12.97	8.81
قطاع الشركات الكويتية	10.70	10.70
مؤشر القطاع الإسلامي	13.68	13.68
مؤشر الشركات الأكثر نشاطاً	6.50	6.50
المؤشر العام	10.52	10.54

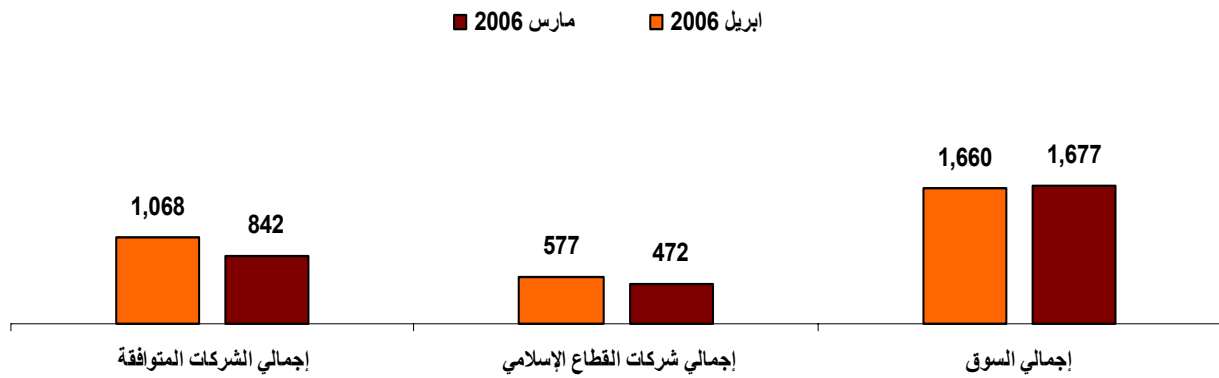
2006 -

مقارنة لإحصائيات التداول

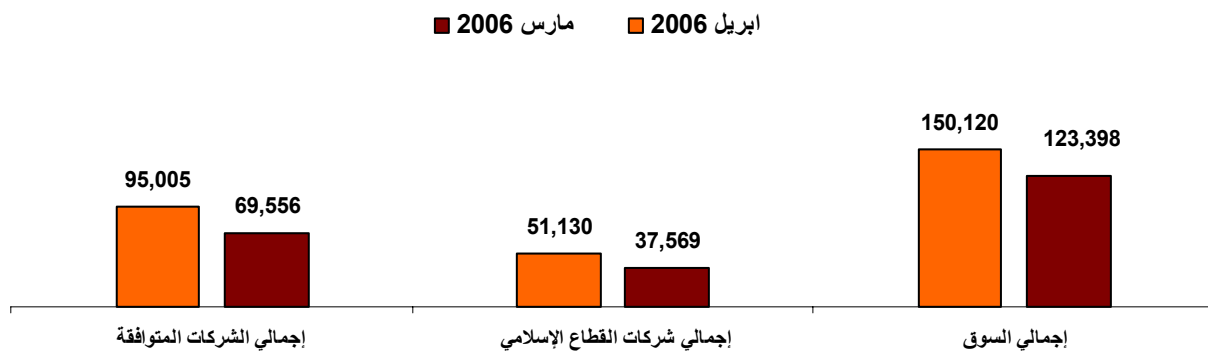
إجمالي الكمية المتداولة - بالمليون



إجمالي القيمة المتداولة - بالمليون



إجمالي عدد الصفقات - بالآلاف





الشركات المتوافقة الأكثر نشاطاً من حيث القيمة لكل قطاع أبريل 2006

القيمة السوقية	القيمة	الصفقات	كمية التداول	التغير %	أقفال السابق	آخر أقفال	اسم الشركة قطاع البنوك
2,597.5	47,922,950	1,981	23,360,000	12%	1.900	2.120	بيت التمويل الكويتي
3,048.7	64,573,800	3,278	53,775,000				مجموع القطاع قطاع الاستثمار
138.2		9,161		24%	0.510	0.630	المجموعة الدولية للاستثمار
3,059.1		31,972					مجموع القطاع قطاع التأمين
30.9	1,575,000	21	4,520,000	-20%	0.350	0.280	شركة وثاق للتأمين التكافلي
68.4	1,575,000	21	4,520,000				مجموع القطاع قطاع العقار
461.3	41,870,600	3,015	48,590,000	2%	0.840	0.860	الشركة الوطنية العقارية
2,308.6	210,027,980	22,713	601,160,000				مجموع القطاع قطاع الصناعة
1,260.0	73,031,200	3,674	51,317,500	11%	1.060	1.180	شركة الصناعات الوطنية القابضة
3,127.5		7,224	104,097,500				مجموع القطاع قطاع الخدمات
3,507.9	55,903,000	2,409	19,593,000	-14%	3.220	2.780	شركة الاتصالات المتنقلة
6,044.5	235,765,800	20,825	596,336,500				مجموع القطاع قطاع الأغذية
55.4	6,208,850	889	15,050,000	-6%	0.385	0.360	شركة الأسماك الكويتية المتحدة
507.5	11,305,390	1,710	33,440,000				مجموع القطاع الغير كويتية
534.9	56,662,200	3,041	67,195,000	12%	0.740	0.830	بيت التمويل الخليجي
1,295.7	97,301,150	7,262	205,005,000				مجموع القطاع



المدار للتمويل والاستثمار
ALMADAR FINANCE & INVESTMENT

مدثر قيداوي
مدير إدارة الأصول
mudaser@almadar-fi.com

أحمد عبد الله معرفي
مدير إدارة الأصول
amarafi@almadar-fi.com

عمر عبد العزيز الحمد
مشرف استثمار
o.alhamad@almadar-fi.com

محمد عبد الله البعيجان
مشرف استثمار
m.albeijan@almadar-fi.com